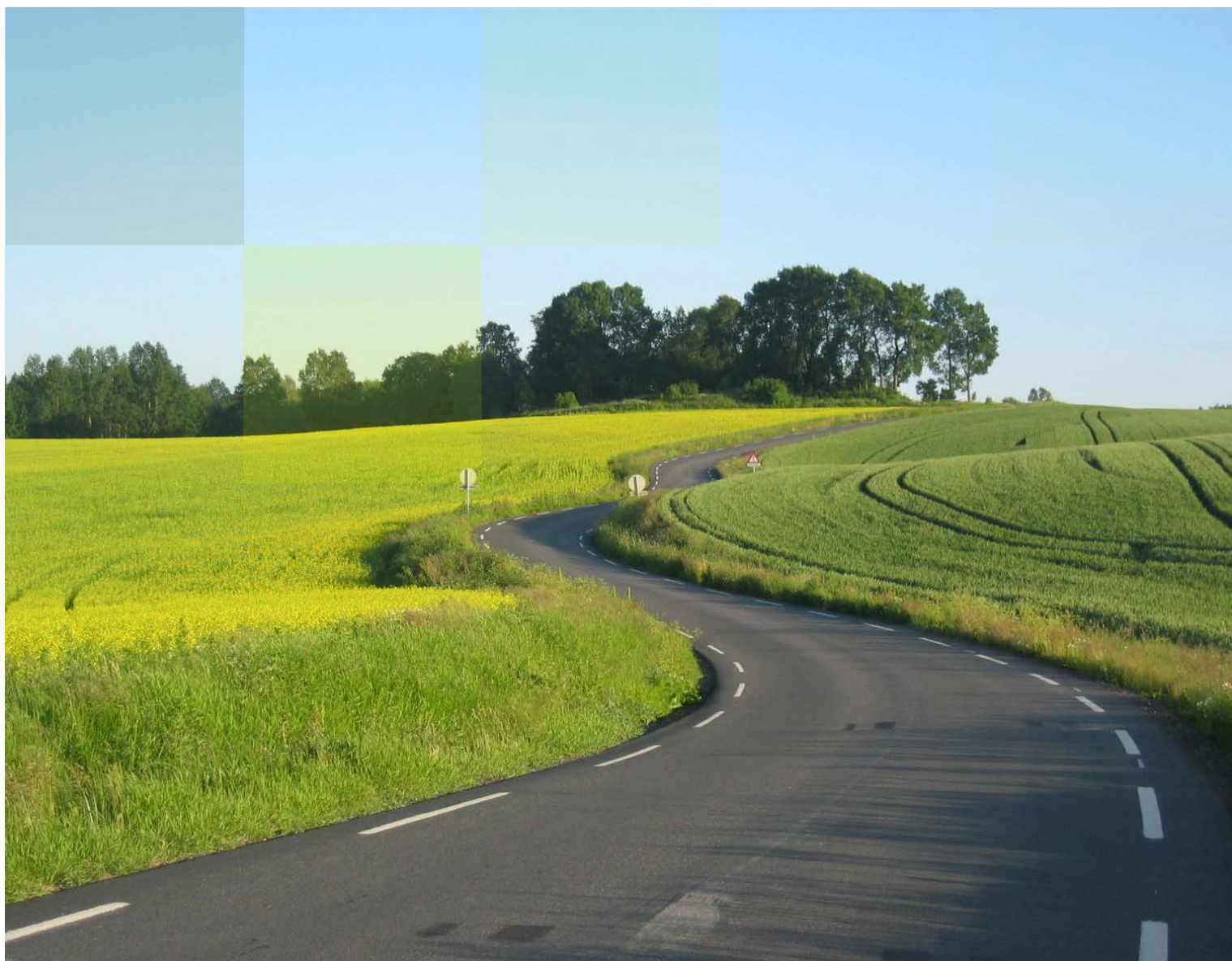


REGIONAL PLAN

Regional plan for kulturminner og kulturmiljøer i Akershus

Strategier, retningslinjer og handlingsprogram

VEDTATT AV FYLKESTINGET 25.11.19



INNHOOLD

1	Bakgrunn	5
1.1	Oppdrag	5
2	Mål	6
2.1	Nasjonale og regionale føringer	6
2.1.1	Nasjonale føringer	6
2.1.2	Regionale føringer	6
2.2	Hva vil vi oppnå i arbeidet med regional plan?	8
2.2.1	Planretningslinjer	8
2.2.2	Prioriterte kulturminnetemaer	9
2.3	Arbeidet med planen	10
2.4	Oppbygging av planen	10
3	Status for kulturminnearbeidet i Akershus	12
3.1	Måloppnåelse siden forrige plan	12
3.1.1	Satsing på bygningsvernet og utadrettet virksomhet.....	12
3.1.2	Prosjektet Kulturminnekommunen og dialogmøter med kommunene	12
3.1.3	Mer formidling av kulturminner.....	12
3.1.4	Pilegrimsleden gjennom Akershus – kulturarv, utvikling og verdiskaping.....	13
3.1.5	Verdiskapingsprosjekt knyttet til Nordre Øyeren	13
3.2	Utfordringsbildet og muligheter	13
3.2.1	By- og tettstedutviklingen	13
3.2.2	Verdiskaping og utvikling	14
3.2.3	Tverrfaglig samhandling.....	14
3.2.4	Kulturminnedata – kvalitet og tilgjengelighet	14
3.2.5	Klima og miljø	15
3.2.6	Tiden etter 2020 – Viken og nye oppgaver	15
4	Prioriterte kulturminnetemaer	16
4.1	Verdifulle kulturminner i tettstedene	16
4.2	Landbrukets og skogbrukets kulturminner og kulturlandskap.....	16
4.3	Kystkultur.....	18
4.4	Etterreformatorisk arkeologi	19
4.5	1900-tallets kulturminner	20
4.5.1	Boligbebyggelse fra 1900-tallet*	20
4.5.2	Industri, næring og handel på 1900-tallet	21
4.5.3	Krigstid og kald krig*	22
4.5.4	Demokratiets, fellesskapets og organisasjonenes bygninger*	23
4.5.5	Det mangfoldige og flerkulturelle Akershus.....	24
4.5.6	Ferie- og fritidsbebyggelse*	25
4.6	Klima, miljø og bærekraft	25
4.7	Nye oppgaver	27

5	Strategier for kulturminnearbeidet	28
5.1	Fremheve kulturminner som ressurs for verdiskaping og bærekraftig utvikling	28
5.1.1	Status siden forrige plan	29
5.1.2	Utfordringsbildet	29
5.1.3	Mulighetsbildet.....	30
5.1.4	Tverrfaglig samarbeid	30
5.2	Bistå frivilligheten og eierne	33
5.2.1	Status opp mot eksisterende plan	33
5.2.2	Utfordringsbildet	34
5.2.3	Mulighetsbildet.....	34
5.2.4	Tverrfaglig samarbeid	34
5.2.5	Strategier og tiltak.....	34
5.3	Sikre god offentlig forvaltning	36
5.3.1	Status opp mot eksisterende plan	36
5.3.2	Utfordringsbildet	39
5.3.3	Mulighetsbildet.....	40
5.3.4	Tverrfaglig samarbeid	41
5.3.5	Strategier og tiltak.....	41
5.4	Satse på formidling, synliggjøring og tilgjengelighet	42
5.4.1	Status opp mot eksisterende plan	42
5.4.2	Utfordringsbildet	42
5.4.3	Mulighetsbildet.....	42
5.4.4	Tverrfaglig samarbeid	44
5.4.5	Strategier og tiltak.....	44
5.5	Bidra til tettstedsutvikling med kvalitet.....	46
5.5.1	Status opp mot til eksisterende plan	46
5.5.2	Utfordringsbildet	46
5.5.3	Mulighetsbildet.....	47
5.5.4	Tverrfaglig samarbeid	49
5.5.5	Strategier og tiltak	49
6	Regionale planretningslinjer	52
7	Vedlegg	53
8	Aktuelle rapporter, strategidokumenter og planer.....	55



1 BAKGRUNN

1.1 OPPDRAG

Spor for framtiden, fylkesdelplan for kulturminner og kulturmiljøer i Akershus, ble vedtatt i 2007, med en tidshorisont til 2018. Siste handlingsprogram ble vedtatt i 2013, med varighet til 2018. I henhold til regional planstrategi for Akershus 2017-2020 ble det i 2017 satt i gang arbeid med ny regional plan (RP-KM). Vedtaket om etablering av Viken fylkeskommune skapte imidlertid behov for å avklare om arbeidet skulle videreføres som planlagt. Fylkestinget fattet følgende vedtak i februar 2018:

På bakgrunn av etableringen av Viken fylkeskommune fra 1.1.2020 videreføres regional plan for kulturminner og kulturmiljøer i Akershus, «Spor for framtiden», (jf. alternativ C i saksframlegget). Basert på et oppdatert utfordringsbilde utarbeides forslag til nye strategier, retningslinjer og handlingsprogram for samme periode, gjennom en medvirknings- og høringsprosess med aktuelle parter.

Vedtaket innebar en forenklet prosess, hvor eksisterende plan fra 2007 videreføres med hovedmål og delmål. Det nye plandokumentet skulle inneholde oppdaterte strategier, retningslinjer og handlingsprogram. Planen var forutsatt vedtatt innen utgangen av 2019.

Bakgrunnen for å videreføre vårt regionale planarbeid er at det vil ta tid å få på plass en ny felles plan for Viken. Buskeruds regionale plan ble vedtatt i 2017, og tilsvarende plan i Østfold er fra 2010. Stortinget har vedtatt at eksisterende regionale planer videreføres etter 2020, inntil felles planer for de nye fylkene er vedtatt.

Akershus har en sterk befolkningsvekst og rask utbyggingstakt. Det er større press på kulturminner og kulturmiljøer enn noen gang. Samtidig med regionreformen får fylkeskommunene overført nye oppgaver og ansvar for et stort antall nye kulturminner av nasjonal verdi. Det er særlig viktig å forsøke å definere utfordringsbildet og mulighetsbildet, og det haster med å komme fram til oppdaterte måter å møte utfordringene på.

2 MÅL

Følgende hovedmål og delmål videreføres fra fylkesdelplan for kulturminner og kulturmiljøer i Akershus Spor for fremtiden (2007-2018):

HOVEDMÅL

Ta vare på og bruke kulturminner som en positiv ressurs i Akershus, og derigjennom bidra til økt kulturforståelse, identitet og tilhørighet, trivsel og verdiskaping.

DELMÅL

- Bevare et utvalg av kulturminner, kulturmiljøer og kulturlandskap som gjenspeiler mangfoldet og særpreget ved kulturhistorien i Akershus.
- Innhente, skape og formidle kunnskap om kulturarven og gjennom dette øke forståelsen for dens betydning i samfunnet.
- Forvalte kulturminner, kulturmiljøer og kulturlandskap som en integrert del av en helhetlig miljø- og ressursforvaltning.

til å samarbeide tett med eksisterende og nye fagfelt for å utnytte merverdien et slikt samarbeid kan ha for vern, bruk og formidling av kulturminneverdier. Riksantikvaren forutsetter at regionalforvaltningen følger opp klimaarbeidet framover, og viser til *Statlige planretningslinjer for klima- og energiplanlegging og klimatilpasning* (2018).

Riksantikvarens fredningsstrategi skal ligge til grunn for hva som skal fredes etter vedtak med hjemmel i kulturminneloven. Det som er fredet bør utgjøre et representativt utvalg av viktige anlegg i nasjonens historie. Riksrevisjonen pekte i 2009 på at det var skjevheter i dagens fredningsliste med hensyn til type kulturminner. Fredningsstrategien skal derfor synliggjøre hvilke kulturminnetemaer, hvilke deler av landet og hvilke tidsepoker som er dårlig representert, slik at fredningsinstituttet reserveres disse: Nasjonale minoriteter, grøntanlegg, rekreasjon, fritid og helse, forsvars- og krigshistorie, kulturminner i utmark, handel, felleskap og demokrati, industri og bosetning etter industrialismen, og etterreformatorisk arkeologi. <https://ra.brage.unit.no/ra-xmlui/handle/11250/285158>

Riksantikvarens bystrategi 2017-2020 gir anbefalinger til regional og nasjonal forvaltning om hvordan viktige historiske bymiljøer skal forvaltes, med temaer som tilpasning, mulige virkemidler, kvalitet og byreparasjon. <https://www.riksantikvaren.no/veileder/riksantikvarens-bystrategi>

2.1 NASJONALE OG REGIONALE FØRINGER

2.1.1 Nasjonale føringer

Fra 2020 blir en rekke nye oppgaver overført fra Riksantikvaren til fylkeskommunen. Ny ansvarsforskrift er vedtatt 15.2.2019. Denne definerer roller og oppgaver på kulturminnefeltet fra 1.1.2020. I forbindelse med budsjettbehandlingen i 2017 ble det bestemt at regjeringen skal legge fram en ny stortingsmelding for kulturminnefeltet våren 2020, hvor endringer i de nasjonale målene skal behandles.

I prioriteringsbrevet for 2019 fremhever Riksantikvaren fylkeskommunens samfunnsutviklerrolle, og at kulturminneforvaltningen er en viktig aktør i dette. Riksantikvaren oppfordrer til tverrfaglig arbeid, og

2.1.2 Regionale føringer

Regional plan for areal og transport i Oslo og Akershus (RP-ATP), vedtatt 2015, legger føringer for arealbruk og utbyggingsmønster, og innebærer en videreutvikling av dagens senterstruktur. Den legger opp til å konsentrere bolig- og arbeidsplassvekst til prioriterte vekstområder. Målsettingen er å få flere til å sykle og gå og til å benytte kollektivtransport. RP-ATP stiller også kvalitetskrav til by- og tettstedsutviklingen, og peker på at ivaretagelse av kulturminner og kulturmiljøer kan bidra til kvalitet.



Morgenstemning ved Fornebu. Foto Akershus fylkeskommune.

Regional plan for klima og energi i Akershus setter mål om å redusere det direkte klimagassutslippet i Akershus med 55 % innen 2030 og med 85-90 % innen 2050 sammenlignet med utslippsnivået i 1991. I 2050 skal Akershus være et lavutslippssamfunn. Reduksjon av klimagassutslipp er et aktuelt tema også i kulturminnevernet. Byggenæringen står for 30 % av klimagassutslippene i et globalt perspektiv og er den største forbrukeren av materialressurser i Norge. Eldre hus er allerede bygget, ofte av robuste materialer, og klimafotavtrykket er allerede tatt. Et nybygg kan gi et stort klimafotavtrykk knyttet til selve byggingen, transport og materialbruk. I et livsløpsperspektiv kan gjenbruk av verneverdig bebyggelse derfor bidra til å redusere klimagassutslippene.

Regional plan for fysisk aktivitet, idrett og friluftsliv 2016-2030 legger til rette for samarbeidsprosjekter mellom kulturminnevern, friluftsliv og fysisk aktivitet. Eksempler er digitalisering av stier og kulturminner i marka, gang- og sykkelvei langs Smålensbanen og over Hølenviadukten, og tilrettelegging for Pilegrimsleden ved blant annet bidrag til overnattingssteder.

Kulturplan for Akershus 2016-2023 viser mange skjæringspunkter mellom kulturminnefeltet og kultursektoren. Kulturmiljøer er viktige produksjons- og formidlingsarenaer, som eksempelvis Eidsvoll verk, Oscarsborg og Blaker skanse. Gjennom arbeidet med Pilegrimsleden og Nordre Øyeren bidrar fylkeskommunen til kulturopplevelser tilknyttet arenaer som kulturminnevernet har ansvar for. Den kulturelle skolesekkens produksjoner knyttes i flere sammenhenger til kulturminner.

Revidert reiselivsstrategi for Akershus fylkeskommune 2015-2019 omtaler kulturminner og kulturmiljøer som sentrale i reiselivssammenheng. Pilegrimsleden går forbi våre viktigste kulturminner, som middelalderkirkene, og gir potensial for gårdsturisme. Strategien peker også på muligheter for å utvikle gruppebaserte produkter og å tilgjengeliggjøre flere kulturminner.

2.2 HVA VIL VI OPPNÅ I ARBEIDET MED REGIONAL PLAN?

I henhold til plan- og bygningsloven § 8-2 skal regionale planer legges til grunn for regional virksomhet og for kommunal og statlig planlegging og virksomhet i regionen.

RP-KM (Regional plan for kulturminner og kulturmiljøer i Akershus) skal beskrive situasjonen for kulturminnearbeidet i fylket og vise satsingsområder og prioriteringer. Fra fylkesdelplanen for kulturminner *Spor for framtiden* ble vedtatt i 2007 har vi hatt en betydelig befolkningsvekst, med ca. 100 000 innbyggere. Utbyggingspresset er sterkt, spesielt i tettstedene, og kulturminner og kulturmiljøer forsvinner i rask tempo.

Regional planstrategi 2017-2020 vektlegger kulturminnenes verdi i den regionale utviklingstenkningen i arbeidet med RP-KM. Strategier og temaer skal spisses med utgangspunkt i RP-ATP. Et viktig tema her er kulturminnene og kulturmiljøenes potensial som ressurs for stedsutviklingen. Samtidig er det behov for å jobbe med identifisering, verdivurdering og aktivering av kulturminneverdier i tettstedene.



Frostmorgen i Ås.
Foto: Arkeologiske feltenhet, Akershus fylkeskommune

Den regionale planen for kulturminner og kulturmiljøer skal:

- Oppsummere og evaluere måloppnåelse i eksisterende plan og handlingsprogram
- Beskrive utfordrings- og mulighetsbildet for kulturminnefeltet i Akershus
- Oppdatere og justere strategier og satsingsområder, og prioritere og spisse tiltak
- Være retningsgivende for hvordan kommunene, fylkeskommunen, fylkesmannen og andre regionale virksomheter skal håndtere saker som berører kulturminner
- Bidra til å gi best mulig forutsigbarhet for kommunene, utbyggere og private eiere i saker som berører kulturminner og kulturmiljøer
- Legge grunnlag for dialog og samarbeid med kommunene, fylkesmannen, Riksantikvaren, museene, frivillige organisasjoner, eiere og næringsliv
- Være godt forankret hos brukerne; i kommunene, internt i fylkeskommunen, hos politikere, fylkesmannen, frivillige organisasjoner og museene
- Løfte fram relevansen av kulturminner for ulike samfunnsområder og grupper, blant annet i den overordnede arealplanleggingen og i by- og tettstedsutviklingen, friluftsliv og folkehelse, mangfold, næringsutvikling m.m.

2.2.1 Planretningslinjer

Fylkestinget vedtok, at det som del av planarbeidet, skulle utarbeides planretningslinjer:

«(...) Basert på et oppdatert utfordringsbilde utarbeides forslag til nye strategier, retningslinjer og handlingsprogram for samme periode, gjennom en medvirknings- og høringsprosess med aktuelle parter.»

RP-ATP legger opp til høy utnyttelse i prioriterte vekstområder (arealstrategi 1, A1). Samtidig stiller planen kvalitetskrav. Det forventes at viktige kulturminner og kulturmiljøer bevares, for å bidra til kvalitet

i tettstedsutviklingen (arealstrategi 2, A2, og retningslinje 7, R7). I arbeidet med RP-KM har kommunene gitt innspill om at det er nødvendig å løfte dette tydeligere fram, og at det er behov for sterkere verktøy for å få til bevaring av kulturminner- og miljøer i tettstedene. Det er derfor utarbeidet planretningslinjer som bygger opp under RP-ATP (A2 og R7).

Planretningslinjene beskrives i kapittel 7, og i kapittel 8 vurderes konsekvensene.

2.2.2 Prioriterte kulturminnetemaer

Kulturminneforvaltningen arbeider fortløpende med å ivareta hensynene til fredete og verneverdige kulturminner i kommunenes plan- og byggesaksbehandling. Ut fra innspill på oppstartseminaret og i ulike fora underveis i planprosessen er det valgt ut prioriterte kulturminnetemaer som krever ekstra innsats, ut over de løpende forvaltningsoppgavene (se kap. 4). De høyest prioriterte temaene er merket med stjerne:

- Verdifulle kulturminner i tettstedene
- Landbrukets kulturminner og kulturlandskap*
- Kystkultur
- Etterreformatorisk arkeologi*
- 1900-tallets kulturminner
- Boligbebyggelse fra 1900-tallet: Etterkrigstiden prioriteres*
- Industri, handel og næring fra 1900-tallet
- Krigstid og kald krig*
- Demokratiets, fellesskapets og organisasjonenes bygninger (rådhus, forsamlingslokaler, skoler)*
- Det mangfoldige og flerkulturelle Akershus
- Ferie- og fritidsbebyggelse*
- Klima, miljø og bærekraft*
- Nye oppgaver*

Vi har valgt å konsentrere arbeidet rundt **fem strategier**, med delstrategier, tiltak og aktiviteter. De fem strategiene er:

Fremheve kulturminner som ressurs for verdiskaping og bærekraftig utvikling

De siste årene har nasjonal og internasjonal forskning synliggjort hvordan kulturminner representerer viktig ressurs i samfunnsutviklingen. Dette er det nødvendig å løfte fram og formidle i større grad.

Sikre god offentlig forvaltning

God offentlig forvaltning på kulturminneområdet handler om hvordan vi som fylkeskommune utøver vår rolle på best mulig måte. Det handler om saksbehandling etter plan- og bygningsloven og kulturminneloven, men også om hvordan det regionale kulturminnevernet kommuniserer med kommunene, befolkningen, eiere, utbyggere og utviklere i Akershus og øvrige forvaltningsinstanser.

Bistå frivilligheten og eierne

Nærhet og lokalt eierskap til kulturminner er svært viktig for et godt kulturminnevern. Innsatsen og engasjementet til eiere og frivillige grupper er i de fleste tilfeller avgjørende for bevaring og god bruk. Målet er i større grad å støtte opp om eierne og frivillige i deres arbeid med å bevare og bruke kulturminner og kulturmiljøer, stimulere til nye tiltak og løfte deres prosjekter til realisering.

Satsing på formidling, synliggjøring og tilgjengelighet

Tilgjengeliggjøring og god formidling er vesentlig for at kulturminner skal bli godt bevart for fremtiden og få større betydning som ressurs i samfunnsutviklingen. Tilgjengelighet handler om fysisk adgang og skjøtsel, men også tilgangen på informasjon om kulturminner. Det er viktig å synliggjøre aktuelle temaer og satsingsområder i ulike medier.

Bidra til by- og tettstedsutvikling med kvalitet

Byer og tettsteder i Akershus er i rask endring. RP-ATP har definert prioriterte vekstområder der det legges til rette for høy arealutnyttelse. Arbeidsintensive virksomheter og konsentrert boligbygging skal legges til kollektivknutepunktene. Kulturminner og kulturmiljøene i de eksisterende tettstedene er utsatte i så måte.



2.3 ARBEIDET MED PLANEN

Planarbeidet er forankret i Regional planstrategi for Akershus 2017-2020 og i vedtak i fylkestinget i februar 2018.

Arbeidet med RP-KM har vært prosjektbasert, med fylkestinget som prosjekteier. Prosjektstyret har bestått av fylkesdirektør for kultur, frivillighet og folkehelse og assisterende fylkesdirektør for plan, næring og miljø, og med prosjektleder fra seksjon for kulturminnevern. Prosjektgruppen har hatt deltagelse fra kommunene, Fortidsminneforeningen i Oslo og Akershus, MIA - Museene i Akershus og Akershus kulturvernråd. Internt i fylkeskommunen har det vært deltagelse fra kultur, plan og næring, idrett, friluftsliv, frivillighet og folkehelse og DKS (den kulturelle skolesekken). En «kjernegruppe» har drevet arbeidet framover fra dag til dag. Satsingsområder og tiltak er utarbeidet av strategigrupper ledet av strategiansvarlige. De strategiansvarlige har også deltatt i prosjektgruppen.

Valg av prioriterte temaer og strategier er gjort på bakgrunn av innspill underveis. Oppstartmøte med kommuner, regionale myndigheter og frivillige foreninger ble holdt 16.2.2018. 70 personer deltok, og ga mange

innspill til hva vi bør prioritere og hvordan vi bør jobbe med kulturminnevern i årene framover.

Høsten 2018 ble det arrangert ulike samlinger i regi av strategigruppene, som seminaret «Nytt liv i låven», møte med saksbehandlere og ledere i kommunene og arkitekter for å få innspill til det daglige samarbeidet med kommunene i bygge - og plansaker. Det ble arrangert møter med ulike ressursgrupper og ressurspersoner. Fylkeskommunen og fylkesmannens plantreff tok opp temaet tettstedsutvikling med kvalitet, med fokus på å aktivere kulturminner i tettstedsutviklingen.

2.4 OPPBYGGING AV PLANEN

Kapittel 5 omtaler overordnede strategier for kulturminnearbeidet. Strategiene skal bygge opp under de prioriterte Kulturminnetemaene, og gjenspeiles i handlingsprogrammet med strategier, tiltak og aktiviteter som skal prioriteres. Handlingsprogrammet er presentert i et eget dokument. Kapittel 6 omfatter planretningslinjer knyttet opp til RP-ATP. Kapittel 7 inneholder konsekvensvurderingen av disse planretningslinjene. Innenfor alle strategier og prioriterte kulturminnetemaer er tverrfaglig arbeid vektlagt.



PRIO er et godt bevart bygningsmiljø ved Eidsvoll Verk. Foto Akershus fylkeskommune

3 STATUS FOR KULTURMINNEARBEIDET I AKERSHUS

3.1 MÅLOPPNÅELSE SIDEN FORRIGE PLAN

I 2011 ble det vedtatt å rullere handlingsprogrammet for *regional plan for kulturminner og kulturmiljøer i Akershus 2007-2018*. Det ble utarbeidet et nytt handlingsprogram for kulturminner i Akershus 2013-2018, vedtatt av fylkestinget 18.3.2013. Handlingsprogrammet spisset satsingene, gjennom ni temaer med underliggende tiltak.

En detaljert gjennomgang av fylkeskommunens kulturminnevernarbeid i Akershus fra 2007 finnes i egne publikasjoner: *Resultatpublikasjon for kulturminner 2007-2015*, *Kulturminnevern i Akershus 2015-2016* og *Akershus fylkeskommunes kulturminnevern 2017*. Ikke alle tiltakene i handlingsprogrammet fra 2013 er gjennomført, dels på grunn av manglende ressurser og dels på grunn av endret aktualitetsbilde. Noen av de gjennomførte satsingene kan løftes fram som viktige og gode grep:

3.1.1 Satsing på bygningsvernet og utadrettet virksomhet

Innsats for riktig restaurering har vært et viktig bidrag for å nå de nasjonale målsetningene om normalt vedlikehold av fredete bygninger innen 2020 og redusert tap av kulturminner. «Riktig restaurering Akershus» var et prosjekt fram til 2016, da det ble slått sammen med Ressurssenteret for eldre landbruksbygninger til Akershus bygningsvernsenter. Bygningsvernsenteret

er organisert som en enhet under MIA - Museene i Akershus. Satsingen er for en stor del finansiert av fylkeskommunen, og har vært svært vellykket. Det er stor interesse for bygningsvernsenterets tjenester, og etableringen ser ut til å dekke et stadig økende behov for rådgivning og kunnskap om bygningsvern i regionen-, både hos eiere og håndverkere. Bygningsvernsenteret og dets tjenester er viktige å videreføre.

3.1.2 Prosjektet Kulturminnekommunen og dialogmøter med kommunene

Det er gjennomført kommunebesøk i alle kommuner i Akershus gjennom satsingen «Kulturminnekommunen». Prosjektet rettet seg mot alle i kommunenes administrasjoner som er i berøring med kulturminner, innenfor teknisk drift, eiendom, byggesak, plansak, miljø, landbruk, kultur og kulturminner. Riksantikvaren har bidratt med midler gjennom KIK-satsingen (kommunal kulturminnekompetanse og utvikling av samarbeidsmodeller med kommunene), og stimulering til utarbeidelse av kulturminneplaner har vært et viktig tiltak. Satsingen har bidratt positivt til samhandlingen og dialogen mellom fylkeskommunen og kommunene om saksbehandling og planlegging.

3.1.3 Mer formidling av kulturminner

Akershus fylkeskommune legger stor vekt på formidling av kulturminner. Siden forrige plan har tre medarbeidere jobbet med formidling på ulike måter. Økte og målrettede ressurser har skapt større handlingsrom for mer strukturert og fokusert formidlingsarbeid. I henhold til planen ble det i 2013 laget en formidlingsstrategi for kulturminnevernet. Et av de prioriterte tiltakene var en tverrfaglig gruppe som jobber med formidlingsrelaterte oppgaver. Gruppen er sammensatt av ulike fagområder som arkeologi, bygningsvern, den kulturelle skolesekken (kulturarv), Pilegrimsleden og skilt- og skjøtsel. Opprettingen av formidlingsgruppen har vært et viktig grep for å sette formidlingen i fokus, og se mulighetene til samhandling på tvers av fagområder.



Håndverkere på kurs i regi av Akershus bygningsvernsenter.
Foto Akershus fylkeskommune

Pilegrimsleden går gjennom alle regionene i Akershus.
Foto: Ola Rønne, Akershus fylkeskommune



3.1.4 Pilegrimsleden gjennom Akershus – kulturarv, utvikling og verdiskaping

Akershus fylkeskommune opprettet i 2012 en egen stilling for arbeidet med kulturhistoriske veier, deriblant Pilegrimsleden. Det jobbes aktivt med å utvikle leden med nye overnattingssteder, lokalmatproduksjon og småskala næring. Et økende antall pilegrimer bruker leden gjennom fylket vårt hvert år, og det er et stort potensial for verdiskapingsprosjekter i kjølvannet av dette. Det arbeides med en ny led fra Vestfold som skal kobles på leden i Haslum i Bærum. Det jobbes også med «Eidsivatinget»; et prosjekt med fokus på 1000-årsjubileet for Olav Haraldssons etablering av tingsted på Eid i 1022. I samarbeid med folkehelse og friluftsliv er et område langs hver av de tre ledene i Akershus tilrettelagt for universell utforming.

3.1.5 Verdiskapingsprosjekt knyttet til Nordre Øyeren

Gjennom prosjektet «Nordre Øyeren - mulighetenes arena» arbeides det med å skape samarbeid og verdiskaping basert på å aktivere de rike natur- og kulturverdiene i området i og rundt Nordre Øyeren, samt å videreutvikle museumstilbudet ved Fetsund lenser og Nordre Øyeren våtmarksenter.

Fetsund Lenser er et nasjonalt kulturminne, fløtningsmuseum og våtmarkssenter.
Foto: Elisabeth Knutsen, Akershus fylkeskommune.



3.2 UTFORDRINGSBILDET OG MULIGHETER

Kulturminnetemaene og strategiene som løftes fram gjenspeiler mange av utfordringene kulturminnevernet står ovenfor, men også mulighetene de gir. Flere av dem er de samme som kulturminnevernet sto overfor i 2007 og i 2013, men med styrket aktualitet. Under kommer et sammendrag av de viktigste. Dette blir nærmere behandlet i kapittel 4 og 5.

3.2.1 By- og tettstedutviklingen

Akershus har gjennom mange år opplevd kraftig befolkningsvekst, og fylkets byer og tettsteder har over lang tid hatt stort utbyggingspress. I flere tilfeller har et for ensidig fokus på høy utnyttelse gått på bekostning av stedenes kulturminneverdier. RP-ATP vektlegger også at kulturminner og kulturmiljøer kan aktiveres som kvaliteter i by- og tettstedsutviklingen. En viktig oppgave for det regionale kulturminnevernet vil være å bidra til å skape gode løsninger, slik at effektiv utnyttelse kan kombineres med bevaring og bruk av kulturminner og kulturmiljøer, og på den måten skape en god tettstedsutvikling.

Regional plan for areal og transport i Oslo og Akershus - RP-ATP

A2 (Arealstrategi 2): Utvikle prioriterte vekstområder med bykvalitet: *Kvalitetskrav til sentrumsområder kan være (-) ivaretagelse og bruk av kulturminner. Kvalitet i utforming bidrar til attraktivitet, tilgjengelighet, identitet og eierskap til stedet. Eksisterende bebyggelse og bymiljøer, med visuelt mangfold og historiske spor, kan være virkemidler når kvalitet i byer og tettsteder skal styrkes. Stedenes særpreg bør brukes aktivt i planleggingen.*

Riksantikvarens bystrategi 2017-2020

Mål: (s 8)

Kulturminnene og kulturmiljøene i byene skal forvaltes i et langsiktig perspektiv og samtidig tas i bruk som ressurser og fellesgoder for å utvikle et godt samfunn og attraktive byer. Dette skal gjøres ved både å styrke vernet og videreføre eksisterende kvaliteter i de viktigste historiske bymiljøene. (-)

Riksantikvarens bystrategi 2017-2020

KULTURARV SKAL FORVALTES I LYS AV SIN SAMFUNNSMESSIGE VERDI

Kulturarven representerer viktige verdier, goder og felles ressurser for samfunnet i dag – og i fremtiden. Opplevelsesverdi, identitetsverdi, symbolverdi og kunnskapsverdi er viktige sider av kulturarvens samfunnsmessige verdi og betydning. Kulturminner og kulturmiljøer gir dessuten grunnlag for gode bomiljøer, levende lokalsamfunn, verdiskaping og økonomisk utvikling. Kulturarven kan også bidra til å øke byers omdømme og konkurransekraft, til å tiltrekke arbeidskraft og besøkende, og til merkevarebygging.

3.2.2 Verdiskaping og utvikling

De senere årene har nasjonal og internasjonal forskning vist hvordan kulturminner kan representere viktige ressurser for samfunnsutviklingen. Riksantikvarens verdiskapingsprogram har siden 2006 satt dette i fokus. I mange verdiskapingsprosjekter brukes kulturarven direkte for å skape vekst og aktivitet.

I Akershus er dette særlig aktuelt i forbindelse med by- og tettstedsutviklingen. Vi kan i langt større grad løfte fram eldre bygg og andre kulturminners bidrag til urbane miljøer som tiltrekker seg beboere og tilreisende, og som også er attraktive for næringsliv og reiseliv. Men også landbruket har en stor bygningsmasse som ikke er i aktiv bruk og som står i fare for å forfalle. Låver, uthus og fjøs er bygninger med stort potensial for verdiskaping ved kreativ tenkning rundt alternativ utnyttelse. Det samme gjelder slikt som nedlagte militærleirer, industri og verksteder. Også kulturlandskapet har stort potensial for å aktiveres i større grad. Dette står sentralt i strategipunktet om kulturminner som ressurs for verdiskaping og bærekraftig utvikling.

3.2.3 Tverrfaglig samhandling

Økt tverrfaglig samarbeid er et grunnleggende prinsipp for tiltakene i denne planen. Vi vil etterstrebe å øke den tverrfaglige dialogen, både på regionalt og kommunalt nivå. Ofte kommer kulturminnevernet for sent inn i prosessene, og får mindre reell påvirkning på allerede vedtatte løsninger. Vi vil også jobbe mer målrettet mot å se mulige samarbeidsflater på tvers av fagfelt. Et eksempel er at kulturminner kan skape opplevelser i friluftssammenheng og inspirere til økt fysisk aktivitet.

3.2.4 Kulturminnedata – kvalitet og tilgjengelighet

Hvert år blir kulturminner ødelagt og fjernet på grunn av mangelfull kunnskap og for dårlig informasjon om kulturminneverdiene. Innmålingsdataene til de registrerte kulturminnene kan være gamle og kartfestingen unøyaktig, mangelfull eller feilaktig. Dette medfører stor risiko for skader på og inngrep i kulturminner.

Det er også en utfordring at informasjon om kulturminnene ikke når ut til dem som trenger det. Riksantikvarens nasjonale database for kulturminner, Askeladden, er ikke offentlig tilgjengelig, og publikumløsningen Kulturminnesøk er utilstrekkelig. Utfordringer og tiltak knyttet til kulturminnedata er nærmere beskrevet under strategien om god offentlig forvaltning.

3.2.5 Klima og miljø

Et varmere og fuktigere klima vil by på utfordringer for kulturminnene. Fuktskader, korrosjon, råte og flomskader vil øke behovet for vedlikehold av bygninger. Klimaendringene kan også bidra til at arkeologiske kulturminner brytes ned raskere. Det er en viktig oppgave å redusere risikoen for skader på kulturminnene fra plutselige hendelser som stormflo, flom, ekstremvær, brann og ras. Det er behov for å styrke

kompetansen, og vi har behov for oversikter over truede kulturminner.

3.2.6 Tiden etter 2020 – Viken og nye oppgaver

Viken blir en stor og variert region med en mangfoldig portefølje av kulturminner. Med både kystlinje, nærhet til hovedstaden og høyfjellsområder ligger det store muligheter for opplevelsesbasert turisme. Et godt samarbeid med lokale myndigheter er en nødvendighet, og store avstander vil derfor være en utfordring for forvaltningen.

Fylkeskommunen får fra 2020 nye oppgaver overført fra staten, med større ansvar for den regionale kulturminneforvaltningen. I det ligger også større mulighet for å påvirke politikktutforming innenfor fagfeltet. De nye oppgavene er nærmere beskrevet under kapittel 4, Nye oppgaver.



Pilegrimsleden går forbi Eidsvoll kirke som kan føres tilbake til middelalderen. Foto: Ola Rønne, Akershus fylkeskommune.

4 PRIORITERTE KULTURMINNETEMAER

Boken *Akershus – et kulturhistorisk riss* fra 2015 ble til som en følge av arbeidet med fylkesdelplan for kulturminner 2007-2018, *Spor for framtiden*. Boka gir et bilde av hvordan kulturminner og kulturmiljøer forteller fylkets historie fram til i dag. I dette kapittelet skal vi kort redegjøre for hvilke deler av kulturminnebestanden vi bør rette søkelyset mot fra 2020.

4.1 VERDIFULLE KULTURMINNER I TETTSTEDENE

Verdifulle kulturminner er bevart i tettstedene, blant annet opprinnelig bebyggelse og strukturer i tettstedene som vokste fram i Akershus fra slutten av 1800-tallet og gjennom 1900-tallet. Tettstedene hadde ofte sitt utgangspunkt i jernbanestasjonene, men kan også ha utviklet seg fra andre virksomheter og næringer. Stasjonsbygninger, godshus, handel, skysstasjoner, mølle, meieri, herredshus og boliger er typiske eksempler på den tidlige tettstedsdannelsen. Flere av tettstedene er i dag under omdannelse på grunn av ønsket om høy utnyttelse rundt kollektivknutepunktene, og kulturminnene er under press. Temaet beskrives nærmere under kapittel 5.5 Strategier for kulturminnearbeidet.

Akershus har flere mindre tettsteder som ikke er utpekt som regionale byer og tettsteder, og hvor det fortsatt finnes verdifulle bygningsmiljøer fra 18- og 1900-tallet. Disse stedene er ikke utsatt for det samme utbyggingspresset. Vi må likevel ha oppmerksomheten også her, slik at særpreg og viktige kulturminner kan bevares.



Tiltak:

- Bidra til at det etableres oversikter (registreringer) over stedenes eldre bygningsmiljøer og kulturminneverdier. Bidra til kulturhistoriske stedsanalyser.
- Bidra til å utarbeide veiledere og eksempelsamlinger, og arrangere workshops med næringsliv, arkitekter og utbyggere.
- Utrede ulike redskaper for å sikre kvalitet i tettstedsutviklingen, som rekkefølgebestemmelser, urbant jordskifte og utbyggingsavtaler.
- Formidle og bidra til oppfølging av retningslinjer knyttet opp mot RP-ATP (se under planretningslinjer kapittel 6).
- Utarbeide formidlingstiltak, som utstillinger på bibliotek og rådhus.

4.2 LANDBRUKETS OG SKOGBRUKETS KULTURMINNER OG KULTURLANDSKAP

Landbrukets og skogbrukets kulturminner omfatter stående bygninger, andre typer kulturminner fra nyere tid (yngre enn 1537) og automatisk fredete kulturminner (eldre enn 1537) i inn- og utmark, samt jordbrukets kulturlandskap.

Kulturminner representerer spor etter et steds fortidige samfunn og menneskene som har levd og virket der. Kunnskap om kulturminner skaper forståelse for stedets historie, mangfold og tidsdybde. Derfor kan både automatisk fredete og nyere tids kulturminner brukes i opplevelsessammenheng for besøkende der



*Smie Holstad i Ski. Istandsatt ved hjelp av SMLL-midler (spesielle miljøtiltak i landbrukets kulturlandskap).
Foto: Akershus fylkeskommune*



Nordby - Kongeveien med Riisalleen i Ås kommune. Foto: Akershus fylkeskommune

det drives publikumsrettede næringer. Bygninger kan få ny bruk, og andre kulturminner kan brukes i formidling og markedsføring.

Automatisk fredete kulturminner kan omfatte synlige kulturminner som bevarte gravhauger, fangstgroper, hustufter, ødeåkre, kullgroper, tjæremiler og eldre veifar. Ikke synlige kulturminner kan være graver og bosetningsspor under åker og eng, og steinalderboplasser i utmark. Kunnskap om hvordan disse kulturminnene best bevares er viktig. Det er stadig behov for å formidle hvilke typer tiltak i landbruket som må avklares med fylkeskommunen for vurdering av hensynet til kjente automatisk fredete kulturminner og potensialet for å påvise ukjente kulturminner. Fylkeskommunen gir råd for hvordan hogst ved eller på kulturminner kan utføres uten å skade kulturminnene.

På grunn av store endringer i driftsformene på 1900-tallet har mange av de tradisjonelle bygningene i landbruket gått ut av bruk. En del typer uthus, som bryggerhus, vognskjul, smier og kjoner er i ferd med å forsvinne. De gjenværende husmannsplassene er i mange tilfeller utsatt for forfall og sterk endring, og ofte er det bare tufter igjen. Det er behov for mer kunnskap om tiltak for å sikre bevaring av

utrydningstruede bygninger. Arkeologisk metode (etterreformatorisk arkeologi) kan bidra til kunnskap om nedlagte husmannsplasser og setre, eller aktive tun med lang brukstid.

Akershus bygningsvernsenter er et viktig bidrag til å øke kompetansen hos håndverkere innen tradisjons-håndverk. Bygningsvernsenteret opplever stor pågang fra private eiere og bønder som benytter seg av tilbudet om gratis første befaring, og det er stor interesse for å delta på kurs om tilskuddsordninger, vindusrestaurering med mer.

Ved forrige handlingsprogram i 2013 drev omtrent halvparten av jordbruksbedriftene i Oslo og Akershus en form for tilleggsnæring, som «Inn på tunet», ulike gårds- og utmarksopplevelser, salg av gårdsmat, og møte- og konferansevirksomhet. I perioden 2016-2018 har bygningsvernsenteret opplevd stor pågang fra bønder som ønsker hjelp til bevaring og ny bruk av bygninger. Dette viser at interessen for tilleggsnæringer på gårdsbruk i Akershus fremdeles er stor og trolig økende.

Som del av planarbeidet arrangerte fylkeskommunen høsten 2018 seminaret *Nytt liv i låven*. Her ble det pekt på utfordringer med det å etablere ny virksomhet



på gårdstunene. Mange opplever at det er vanskelig å orientere seg i offentlige ordninger, og at regelverket praktiseres ulikt. Det er behov for veiledning om tilskuddordninger og regelverk, og mange ønsker samlinger og nettverk. Flere pekte også på at det er vanskelig å skaffe håndverkere med kompetanse på gamle håndverksteknikker. Eksempelsamlinger på ny bruk og ombygginger av låver og andre uthusbygninger ble også etterlyst. Det er også behov for å fokusere på bevaring gjennom aktiv bruk.

For å utnytte mulighetene i landbrukets kulturminner er det behov for tettere samarbeid med fylkesmannen, landbrukskontorene og bondeorganisasjonene. Økonomiske virkemidler som spesielle miljøtiltak i landbrukets kulturlandskap (SMIL) og Regionalt miljøprogram i landbruket (RMP) bør brukes mer aktivt. Det er også et potensial i mer tverrfaglig arbeid og felles satsinger med eksempelvis folkehelse, friluftsliv, reiseliv, næring og plan.

Tiltak:

- Sørge for bedre kunnskap om og oversikter av gjenværende eldre landbruksbygninger.
- Ta i bruk arkeologisk metode (etterreformatorisk arkeologi) for kulturminner som for eksempel nedlagte husmannsplasser.
- Arrangere møteplasser og bidra til nettverk for ny bruk av landbruksbygninger.
- Tilrettelegge og skilte automatisk fredete og nyere tids kulturminner.
- Informere om forskjellige typer automatisk fredete kulturminner.
- Informere om når fylkeskommunene skal kontaktes for vurdering eller veiledning, eksempelvis i dreneringssaker og ved hogst.
- Bidra til god informasjon og veiledning gjennom nettsider og ulike formidlingstiltak.
- Lage eksempelsamlinger og veiledere.

4.3 KYSTKULTUR

Kulturminnene i kystområdene langs Oslofjorden er spor etter en viktig del historien, og vitner om handel, sjøfart, fiske og industrier som tidlig oljeindustri, isdrift med mer. Kysten i Akershus ble gjennom 1800- og 1900-tallet stadig mer populær i fritids- og rekreasjonssammenheng, og har også vært tilholdssted for kjente kunstnere. Kyststier og kystleder opparbeides i samarbeid med frivillige og organisasjoner, og kulturminnene og kulturmiljøene langs kysten utgjør viktige deler av opplevelsen i tursammenheng.

Ladestedene langs Oslofjorden var gjennom 1900-tallet populære sommerbyer, men har de siste tiårene i stadig større grad blitt tatt i bruk til helårsbeboelse. Det er viktig at disse stedene er «levende» året rundt. Samtidig representerer dette et press på kvalitetene i bygningsmiljøene. Det er behov for mer oppmerksomhet rundt istandsetting med tradisjonelle metoder, og der det åpnes for nye tiltak må det sikres god tilpasning til og respekt for den gamle bebyggelsen.



Son havn.
Foto: Hanne Husèby, Akershus fylkeskommune.



Undersøkelsene på Son torg er et godt eksempel på hvordan arkeologisk metode kan brukes på etterreformatorisk materiale.
Foto: Marianne Johansson, Akershus fylkeskommune.

Det trengs sterkere bevisstgjøring om ladestedenes unike kvaliteter og verdier, og det må løftes fram at dette har betydning også for reiseliv og opplevelsesnæringene. Både ladestedenes historie og kvalitetene som ligger i bevarte bygninger og bygningsmiljøer man kan besøke bør formidles. Her kan man bruke kunnskap som er fremkommet gjennom arkeologiske undersøkelser og skipsfunn, eller som finnes i skriftlige kilder eller generell informasjon om ladestedenes historie.

Tiltak:

- Fortsette å jobbe tverrfaglig og aktivere kulturminnene i kystleder og kyststier.
- Formidlingstiltak knyttet til tradisjonelle håndverksmetoder og bevaringsområdenes særpreg.
- Sikre god tilpasning mellom nytt og gammelt i bevaringsverdige miljøer.
- Skaffe oversikt over rester etter ulike næringer langs kysten (tømmerekspert, oljeindustri, isdrift, skipsfart m.m.).
- Iverksette formidlingstiltak, for eksempel skilt og brosjyrer, som forteller om ladestedenes historie, bevarte bygninger og bygningsmiljøer, og kunnskap hentet fra arkeologiske undersøkelser og skriftlige kilder.

4.4 ETTERREFORMATORISK ARKEOLOGI

Arkeologiske kulturminner fra etter reformasjonen i 1537, og stående kulturminner fra etter 1650, er ikke omfattet av kulturminnelovens bestemmelser om automatisk fredning og de er heller ikke vernet etter andre regler i kulturminneloven. Det er et betydelig kildepotensial i disse kulturminnene, som står i fare for å gå tapt.

Arkeologiske undersøkelser av etterreformatoriske kulturminner kan gi uvurderlig kunnskap om sammenhengen mellom stående bygninger/bygningsrester og kulturlag, og kan inkludere både ordinær arkeologisk metode og bygningsarkeologi. Metoden kan brukes til å hente ut informasjon om blant annet kulturlag og strukturer i byer og tettsteder (by- og tettstedsdannelser), veifar, husmannsplasser, finneboplasser og seterlandskap, etterreformatoriske kirkegårder, graver/gravminner og hageanlegg. Siden dette ikke er en lovpålagt oppgave, kan slike undersøkelser utføres etter ønske fra private, historielag eller kommuner, som betaler for undersøkelsen, eller ved at det inngås avtale med utbyggere om kostnadsdekning.

Behovet for å bevare og undersøke slike kulturminner har vært tema lenge. Europarådets konvensjon om vern av den arkeologiske kulturarven (Vallettkonvensjonen 1992) forplikter Norge til å ta hensyn til arkeologiske kulturminner, uavhengig av tidsperiode. Formålet med konvensjonen er å verne om arkeologiske kulturminner og kulturmiljøer som kilde til felles

europesk historie og identitet, og som redskap for vitenskapelige og historiske undersøkelser.

Behovet for å prioritere etterreformatorkiske arkeologiske kulturminner er også tatt opp i siste stortingsmelding (St.meld. nr.16 2004-2005, *Leve med kulturminner*), som trekker fram fysiske spor i bakken etter for eksempel tidlig industri, skogbruk, militær virksomhet og byenes utvikling særlig fra 1500- og 1600-tallet.

Riksantikvarens fredningsstrategi påpeker behovet for å systematisere eksisterende kunnskap og innhente ny kunnskap om slike kulturminner, og for å utvikle metoder for kartlegging og verdisetting av dem for å kunne prioritere hvilke som bør fredes.

Tiltak:

- Utføre arkeologiske undersøkelser på og ved husmannsplasser, setre og skogfinske gårdsbruk med mer. Metoden kan gi informasjon om blant annet eldre tun, bygninger som har blitt flyttet eller gått ut av bruk, som eldre bolighus, fjøs, oppgangssager og kvernhus. Man kan også få informasjon om ødeåkre, svedjebbruk og utmarksaktivitet.
- Utføre arkeologiske undersøkelser i byer og tettsteder. Der det også er eldre, stående bygninger kan man se på sammenhengen mellom disse og bevarte kulturlag og strukturer.
- Utføre bygningsarkeologiske undersøkelser i eldre, stående bygninger.



Elksmarka Bærum regulert 1947 - 1958.
Foto Bærum kommune

4.5 1900-TALLETS KULTURMINNER

Handlingsprogrammet for 2013-2018 løftet fram 1900-tallet, under overskriften Det nye og moderne Akershus. For å sikre et utvalg av kulturminnene fra 1900-tallet for framtiden må vi bygge opp mer kunnskap om perioden, få oversikt over hva som er bevart og koble dette til en historisk sammenheng.

Temaer fra 1900-tallet (prioriterte temaer er merket med stjerne):

- Boligbebyggelse fra 1900-tallet. Etterkrigstiden prioriteres*
- Industri, handel og næring fra 1900-tallet
- Krigstid og kald krig*
- Demokratiets, fellesskapets og organisasjonenes bygninger (rådhus, forsamlingslokaler, skoler)*
- Det flerkulturelle og mangfoldige Akershus
- Ferie- og fritidsbebyggelse*

4.5.1 Boligbebyggelse fra 1900-tallet*

Akershus utviklet seg i løpet av 1900-tallet på mange måter som et «forstadsfylke» til hovedstaden. Tidlig på 1900-tallet begynte grunneiere langs jernbanen å selge tomter, og flere så muligheten til å bosette seg i pendleravstand til Oslo. Det ble vanlig å først sette opp en liten hytte, inntil man fikk råd til å bygge hus. I noen av de eldre boligområdene, slik som i Oppegård, finner vi fortsatt eksempler på de små hyttene fra «pionertiden».

Småhusområder var dominerende i mellomkrigstida, men etter annen verdenskrig fikk vi også nye boligtyper som rekkehus, blokkbebyggelse og drabantbyer. Det kom nye planleggingsidealer, arkitektoniske uttrykk, materialbruk og produksjonsmåter. I forbindelse med plan- og byggesaker fra kommunene følger det ofte med lite opplysninger om bebyggelsen fra 1900-tallet. Noen kommuner har foretatt registreringer av denne bebyggelse fra 1900-tallet, som Bærum, Asker og Lørenskog. Erfaringene herfra kan være nyttige for andre kommuner. Spesielt sårbar er kanskje etterkrigstidens bebyggelse fra 1960 og fram til vår



Franzefoss kalkmølle i Bærum.
Foto: Ingeborg Hvidsten, Akershus fylkeskommune.

tid, da vi mangler kunnskap om perioden og det kan være vanskeligere å forstå særpreg og kvaliteter. Det er nødvendig å skaffe kunnskap om etterkrigstidens bebyggelse for å kunne foreta verdivurderinger og utvelgelse for vern.

Tiltak:

- Kunnskapsoppbygging og registreringer av 1900-tallets boligbebyggelse. Etterkrigstida prioriteres.
- Øke kompetansen på etterkrigstidas materialbruk, produksjonsmåter, håndverk og istandsetting i samarbeid med Akershus bygningsvernsenter.
- Samarbeid med kommuner, forskere og arkitekter for å øke kompetansen på feltet.
- Formidlingstiltak knyttet til ulike tiår, som utstillinger i biblioteker, avisartikler, seminarer og samlinger.

4.5.2 Industri, næring og handel på 1900-tallet

Landbruket er, og var gjennom det meste av 1900-tallet, en stor næring i fylket. Nærheten til arbeidsplasser i hovedstadsregionen betydde nødvendige tilleggsinntekter for bøndene. Flere fabrikkanlegg produserte tidlig på 1900-tallet byggematerialer for Christiania, som trevare, tegl, takstein og kalk. Mellomkrigstida var preget av flere mindre industrietableringer, blant annet innenfor tekstilbransjen, som Heggedal Ullvarefabrikk og Nørrøna i Asker, Sandvika veveri og Odlo i Oppegård (1945).

Gjennom 1900-tallet vokste ulike tettsteder fram, ofte ved kommunikasjonsknutepunkter som jernbanen. Her ble handel, møteplasser og ulike sentrumsfunksjoner etablert for omlandet. Etter hvert som veksten i levestandarden og handelsnæringene økte etter krigen, fikk vi kjøpesentrene - de tidligste på 1950- og 1960-tallet. Først ute var trolig Eiksmarka i Bærum i 1953. Kjøpesentrene kom ofte utenfor de etablerte tettstedene og baserte seg på bilbruk.

Mot slutten av 1900-tallet ble tradisjonelle industribedrifter avviklet. Kontorbedrifter overtok, spesielt innen kapitalforvaltningsmarkedet og teknologi. På samme

tid blir også flere gamle fabrikk- og verkstedbygg gjenbrukt til kontorer, handel, kafeer, restauranter og kulturformål. Eksempler på dette er Bærums verk, Strømmen stål og industrianleggene på Heggedal i Asker. Rundt 2000-tallet flyttet en del store bedrifter ut av Oslo og etablerte anlegg i Akershus, som Ringnes bryggeri i Nittedal og Postens Østlandsterminal i Lørenskog.

Tiltak:

- Kunnskapsoppbygging og registreringer.
- Formidlingstiltak, som avisartikler, foredrag, utstillinger i biblioteker og andre offentlige bygninger.

4.5.3 Krigstid og kald krig*

Vi har ikke god nok oversikt over de gjenværende kulturminnene fra annen verdenskrig i Akershus. Eksempler på slike anlegg i Akershus er i tillegg til Oscarsborg, Sessvollmoen leir med tankskytebane, Grini fangeleir, Hauer seter leir, Ski magasinleir, FSTN Kløfta (radiostasjon i Ullensaker) og krigsgravplass på Trandum. Byantikvaren i Oslo har registrert krigens kulturminner, og viser at tyskerne hadde betydelig byggeaktivitet både i Oslo og Akershus.

Fylkeskommunen og MiA – Museene i Akershus arrangerte i 2016 et seminar for kommunene og frivilligheten om krigens kulturminner. Seminaret var en oppfølging av 75-årsmarkeringen for okkupasjonen (2015), og bakgrunnen var et behov for å få innspill om



Tankskytebane ved Trandum. Foto: Øivind Möller Bakken



Romerike Folkehøgskole i 1958. Foto: Mittet og Co. AS, Nasjonalbiblioteket.

hvordan vi bør jobbe med perioden. Frivillige lag og foreninger har mye lokalkunnskap, og det er viktig å sikre fysiske spor og muntlige kilder som belyser motstandsbevegelse, hverdagsliv, tyske militære- og sivile anlegg, fangeleirer, krigshandlinger og frigjøring. Frivillige lag og foreninger fikk tilbud om bistand til å registrere minner fra krigen. Det er behov for å videreføre og intensivere innsamlingen og registreringen i samarbeid med frivillige og MiA. Dette arbeidet haster, da mange av informantene har høy alder.

Under den kalde krigen, fra slutten av 1940-tallet til slutten av 1980-tallet, etablerte NATO hovedkvarter på Kolsås i Bærum og NIKE-batteriet i Asker. Etter nedbyggingen av Warszawapakten og Berlinmurens fall i 1989 ble flere militære anlegg i Akershus reorganisert og nedlagt, som Oscarsborg festning, Ski magasinleir, Lahaugmoen sanitetsleir og NATOs hovedkvarter.

Tiltak:

- Intensivere satsningen for å registrere minner fra krigen og få oversikt over materiale fra frivilligheten, i samarbeid med kommunene og MiA.
- Ulike formidlingstiltak om krigens kulturminner.

4.5.4 Demokratiets, fellesskapets og organisasjonenes bygninger*

En rekke rådhus og herredshus i Akershus ble oppført på 1900-tallet. Dette er ofte påkostede bygg som er tegnet av kjente arkitekter med høy arkitektonisk verdi. Gjennom 1900-tallet ble skoler utvidet med nye bygg og fløyer som følge av lovkrav, økt barnetall og nye pedagogiske idealer. Det er stadig behov for ombygging og nybygg, og mange av skolene har flere generasjoner av bygninger. Ofte står de eldste bygningene i fare for å forsvinne. Skoleanleggene kan ha betydelig interesse både lokalt og i regional sammenheng.

På 1900-tallet var det vekst i organisasjonslivet, og mange grendehus, festiviteter, arbeidssamfunn og be- dehus ble bygget, ofte på dugnad. Forsamlingshusene, hvor man kunne samles for å arbeide for politiske eller religiøse formål og til sosialt fellesskap, er en viktig del av demokratihistorien.

For å forvalte kulturminneverdiene som disse bygningene og anleggene representerer, er det behov for bedre oversikt og mer kunnskap.

Tiltak:

- Registreringer og kunnskapsoppbygging om forsamlingslokaler, skoler og skoleanlegg.
- Ulike formidlingstiltak i samarbeid med MiA.

4.5.5 Det mangfoldige og flerkulturelle Akershus

Den sterke befolkningsveksten i Akershus er en følge av tilflytting fra andre deler av landet og fra andre land i verden, noe som bidrar til å gjøre Akershus til et fylke med kulturelt, religiøst og verdimessig mangfold. 1. januar 2017 var 15,8 % av alle bosatt i Akershus innvandrere, mens 3,9 % var norskfødte med innvandrereforeldre. Gjennom hele historien har internasjonale impulser påvirket vår kultur, noe kulturminner og kulturmiljøer vitner om. Riksantikvarens fredningsstrategi løfter fram minoritetenes kulturminner, som finske innvandrere, romanifolket/tatere, rom (sigøynere) og jøder. I Akershus har fylkeskommunen igangsatt fredning av finneboplassen Mikkeldrud i Aurskog-Høland kommune.

Kulturminner kan ha en funksjon for unge innvandrere og andre som opplever utenforskap. Mange har behov for integrering, erfaring og kompetanse, samtidig som det er et stort behov for å øke antallet kvalifiserte håndverkere til verneverdig bebyggelse. Med midler fra Riksantikvarens verdiskapingsprogram arbeider MiA med et kompetanseprogram for opplæring i håndverk for unge mellom 18 og 30 år.

Tiltak:

- Kunnskapsoppbygging og registreringer av kulturminner knyttet til mangfold og flerkultur.
- Bidra til aktualisering av kulturminner i integrerings- og opplæringstiltak.
- Kunst- og tverrfaglige prosjekter.



På Mikkeldrud i Aurskog-Høland er den opprinnelige finnegården godt bevart. Foto: Mildrid Melkild, Akershus fylkeskommune

4.5.6 Ferie- og fritidsbebyggelse*

Akershus var gjennom 1900-tallet et rekreasjons- og ferieområde for hovedstadens innbyggere. Utbyggingen av jernbane, vei og dampbåter tilgjengeliggjorde rekreasjonsområdene ved fjorden, innlandsvann og store skogs- og naturområder. På slutten av 1800-tallet økte interessen for helse, sport og friluftsliv, og borgerskap og middelklasse bygde villaer i landlige omgivelser. Tariffavtaler og lovfestet rett til ferie utover på 1900-tallet ga et bredere lag av befolkningen mulighet til å ta ut ferie og ha fritid. Det finnes områder på øyene og langs Oslofjorden som fremdeles har godt bevart fritidsbebyggelse fra 1900-tallet. I mellomkrigstiden, på 1950-tallet og i perioden 1965-1975, ble det bygget mange hytter i kystområdene i Akershus. Enkelte av hytteområdene er fortsatt godt bevart.



Brannmennesenes feriehjem på Digerud.
Foto: Akershus fylkeskommune.

Ut over 1900-tallet ble det bygget feriekolonier «på landet» for barn, og mange organisasjoner bygde feriehjem for sine ansatte og medlemmer. Det fredete Brannmennesenes feriehjem på Digerud i Frogn er et eksempel på dette.

Fra slutten av 1800-tallet og utover på 1900-tallet ble også de gamle ladestedene og andre områder langs Oslofjorden populære feriesteder. Vi fikk hoteller, pensjonater, badehus og sjøbader. Mange av anleggene er borte, men ved Flaskebekk på Nesodden har vi fremdeles

bevart den lengste badehusrekka i landet fra tidlig på 1900-tallet. De funksjonalistiske badeanleggene Ingerstrand bad i Oppegård og Hvalstrand bad i Asker fra tidlig på 1930-tallet er fredete.

Tiltak:

- Registrere og innhente oversikt over fritidsbebyggelse.

4.6 KLIMA, MILJØ OG BÆREKRAFT

Statlige planretningslinjer for klima- og energiplanlegging og klimatilpasning (28.09.2018) tilsier at kommuner og fylkeskommuner i sin planlegging innarbeider tiltak og virkemidler for å redusere utslipp av klimagasser. Regional plan for klima og energi i Akershus har satt som mål at Akershus fylkeskommune skal være et lavutslippssamfunn innen 2050.

Dersom dagens utvikling fortsetter, vil det de neste hundre årene bli store endringer i temperatur og nedbørmengde. Et fuktigere og varmere klima vil gi utfordringer for kulturminnene. Fuktskader, korrosjon, råte og flomskader vil øke vedlikeholdsbehovene. Klimaendringene kan også bidra til at arkeologiske kulturminner brytes ned raskere. Det er behov for oversikt over truede kulturminner, og risikoen for skader fra klimabelastning ved plutselige hendelser som stormflo, flom, ekstremvær, brann og ras må reduseres.

Tradisjonelle bygningsmaterialer og teknikker som har bevist at de har lang varighet blir enda viktigere i et fuktigere klima. For å møte klimautfordringene må kompetansen og oppmerksomheten på feltet økes, og flere håndverkere med kompetanse på tradisjonelle håndverksmetoder og materialbruk må utdannes.

Bevaring av kulturminner kan bidra til å redusere klimagasser og til å oppfylle FN's bærekraftsmål. Nasjonale og internasjonale forskningsrapporter viser at bruk av eldre bygninger kan være et godt alternativ til å bygge nytt. Eldre hus er allerede bygget, gjerne av robuste materialer, klimafotavtrykket er allerede satt, og de kan ofte med enkle grep gjøres mer klimavennlige og energieffektive. Tradisjonell og stedegen byggeskikk

har ofte smarte klimaløsninger som kan videreføres, og med jevnlig vedlikehold med tradisjonelle metoder kan eldre bygninger ha lang levetid.

Nybygg medfører store klimafotavtrykk gjennom økt materialbruk, transport osv. Globalt står byggenæringen for 30 % av klimagassutslippet, 30 % av avfallet, 40% av energiforbruket og 40% av bruken av naturressurser som metaller, mineraler og skog. Likevel går oppføring av nye bygg ofte på bekostning av eldre, ut fra at disse blir antatt å være mindre klimavennlige. En viktig rolle for kulturminnemyndighetene i årene framover vil være å bevisstgjøre utbyggere, eiendomsutviklere og private eiere om verdien av å ta i bruk eller energieffektivisere eksisterende bygningsmasse.

Tiltak:

- Kartlegging av kulturminner som trues av klimaendringer, og ROS-analyser (Risiko- og sårbarhetsanalyser) for disse.
- Informasjon til og samarbeid med eiere.
- Kompetanseheving om kulturminner og klimaendringer for kommuner, fylkeskommuner og håndverkere (i samarbeid med Akershus bygningsvernsektoren).
- Informasjon til utbyggere, eiendomsutviklere, håndverkere og andre om mulighetene for å minske klimagassutslipp ved å bevare eksisterende bygninger.

Bærekraftig klimaforbedring av eldre hus

Fagrapport 24.1.2019 (Fortidsminneforeningen, Riksantikvaren, Husbanken, Bygg og bevar):

(-) Det er også en økende oppmerksomhet rundt og anerkjennelse av betydningen av eksisterende/stående hus i dette bildet. Utslippsreduksjonen og reduksjonen i energibruk som disse husene kan bidra med er betydelig. Blant annet omtales dette i FNs klimapanelers hovedrapport fra 2014:

As buildings are very long-lived and a large proportion of the total building stock existing today will still exist in 2050 in developed countries, retrofitting the existing stock is key to a low-emission building sector. (Allen et al., 2014, s. 690)

Riksantikvarens bystrategi 2017-2020:

Eksisterende byer og tettsteder representerer store verdier, og mellom 70 og 80 % av eksisterende bygningsmasse vil fortsatt være i bruk i 2050. Helhetlige livssyklusanalyser viser at rivning og nybygging ofte gir større klima-gassutslipp enn bevaring og gjenbruk. I et bærekraftperspektiv er det viktig at eksisterende bygninger tas vare på, oppgraderes og brukes.

(-)



Torget i Son tidlig 1900-tall.
Foto: Wilse

4.7 NYE OPPGAVER

Fylkeskommunen har siden 1990 vært regional kulturminnemyndighet, med en rådgivende rolle i saker etter plan- og bygningsloven og et delegert ansvar etter kulturminneloven i saker knyttet til automatisk fredete arkeologiske kulturminner og fredete bygninger i privat eie. Fylkeskommunen har også stått for fordelingen av statlige tilskudd til private eiere av fredete bygninger.

Gjennom sin rolle som regional kulturminnemyndighet har fylkeskommunen ivaretatt et nasjonalt ansvar på regionalt nivå. Riksantikvaren har imidlertid beholdt en rekke førstelinjeoppgaver knyttet til forvaltningen av fredete bygg i statlig eie, stående bygninger fra middelalder, middelalderkirkegårder og listeførte kirker. Riksantikvaren har også hatt ansvaret for forvaltningen av de arkeologiske kulturminnene innenfor landets middelalderbyer. Ansvarsfordelingen på kulturminneområdet er delt på flere forvaltningsnivåer og kan fremstå som uoversiktlig for eksterne aktører. Den kan også medføre tungroddede prosesser, gråsoner og dobbeltarbeid.



Dikemark sykehus. Foto: Oslo byarkiv

Som en del av regionreformen overføres en rekke oppgaver innen kulturminnevernet fra statlig til regionalt nivå. Nesten alle Riksantikvarens «førstelinjeoppgaver» overtas av fylkeskommunen. Ny ansvarsforskrift etter kulturminneloven ble vedtatt 15.2.2019. Denne definerer roller og oppgaver på kulturminnefeltet fra 1.1.2020. Et betydelig ansvar for nasjonalt viktige kulturminner overføres til regional kulturminneforvaltning.

Oppgavene som overføres fra Riksantikvaren til fylkeskommunen fra 2020

- Dispensasjonsmyndighet for automatisk fredete kulturminner. Frigi kulturminner og tillate / sette vilkår for inngrep (krav om utgravning, overvåking, tildekking, byggehøyde, gravedybde mv.).
- Forvaltningen av byanlegg, kirkegårder og kirkesteder fra middelalderen. Riksantikvaren beholder inntil videre forvaltningen av fredete og listeførte kirker og de fire «store» middelalderbyene Oslo, Bergen, Tønsberg og Trondheim.
- Forvaltning av middelalderruiner. Riksantikvaren beholder inntil videre forvaltningen av ruiner i de fire store middelalderbyene.
- Pålegg om retting/tilbakeføring av ulovlige tiltak på automatisk fredete kulturminner.
- Forvaltning av profane (ikke-kirkelige) trebygninger fra middelalderen.
- Forvaltning av fartøy som er ført på Riksantikvarens liste over «vernet skip». Riksantikvaren beholder forvaltningen av de fredete fartøyene.
- Forvaltning av statlig eide bygg som er fredet eller ført i verneklasse 1 og 2 i landsverneplanene.

Det ligger en betydelig utfordring i å etablere kapasitet til og å få på plass rutiner for å behandle disse sakene i den regionale kulturminneforvaltningen fra 1.1.2020.

5 STRATEGIER FOR KULTURMINNEARBEIDET

De overordnede strategiene for kulturminnearbeidet er som følger:

- Fremheve kulturminner som ressurs for verdiskaping og bærekraftig utvikling
- Bistå frivilligheten og eierne
- Sikre god offentlig forvaltning
- Satse på formidling, synliggjøring og tilgjengelighet
- Bidra til tettstedsutvikling med kvalitet

5.1 FREMHEVE KULTURMINNER SOM RESSURS FOR VERDISKAPING OG BÆREKRAFTIG UTVIKLING

Det foreslåtte delmålet for innsatsområdet verdiskaping tar utgangspunkt i den regionale planens hovedmål: Ta vare på og bruke kulturminner og kulturmiljøer som en positiv ressurs, og gjennom dette bidra til økt kulturforståelse, identitet og tilhørighet, trivsel og verdiskaping. Delmålet er å ta i bruk kulturarven som grunnlag for bærekraftig verdiskaping og utvikling av lokalsamfunn og næringsliv.

Verdiskaping knyttet til kulturminner kan være en strategi for å skape attraktivitet for nye og eksisterende beboere, næringsliv og besøkende (jf. Europa Nostra-rapport *Cultural Heritage Counts for Europe* (2015) og NIBRs rapport *Kulturarv som ressurs i samfunnsutviklingen* (2016:7)). Kunnskap om verdiskaping kan legitimere det å ta vare på kulturminneressursene og dermed gi kulturminner bedre vern i sitt lokalsamfunn. Dette er kunnskap og perspektiver vi ønsker å formidle ytterligere til aktuelle aktører i Akershus.

Det er sentralt i regionreformen at de nye fylkene skal ta et større ansvar for den regionale samfunnsutviklingen. Fylkeskommunens ansvar som bindeledd og utviklingsaktør i regionen vektlegges. Studier som gjennomgår vellykkede verdiskapingsprosjekter viser at kommunene bør være synlige og aktive aktører i slike prosesser. Gjennom ansvaret for

byggesaksbehandling og planlegging etter plan- og bygningsloven og som lokal landbruksmyndighet er de viktige forvaltere av kulturhistoriske verdier. God dialog og involvering av private aktører og eiere er gjerne en forutsetning for å få realisert verdiene som ligger i kulturarven.

Verdiskapingsbegrepet er hentet fra næringslivet, og handlet i utgangspunktet om å skape økonomiske verdier. I dag har begrepet fått utvidet betydning, med bærekraftig samfunnsutvikling i sentrum. Det dreier seg om en helhetlig tilnærming til kulturarv, hvor kulturminner inngår i økonomisk, miljømessig, sosial og kulturell verdiskaping. Verdiskaping kan være aktiviteter som

- gir grunnlag for arbeidsplasser, produksjon og inntekt.
- skaper innsikt, forståelse, kunnskap, identitet, samt bidrar til stedsutvikling.
- verner, skjøtter, bevarer eller aktiviserer kulturarven ut fra et bærekraftig perspektiv.

Vern gjennom bruk er et viktig perspektiv for kulturminneforvaltningen. Bygninger uten bruk vil forfalle, og kulturminneverdiene forringes. Næringsutvikling med utgangspunkt i kulturminner inngår ofte i lokale verdiskapingsprosesser. Inntekt fra slik virksomhet kan brukes til å vedlikeholde kulturminnene, og i

mange tilfeller bidrar virksomheten til at flere får oppleve dem. Det kan også ha tydelig miljøperspektiv. Gjenbruk av eksisterende bygninger i stedet for å bygge nytt kan gi betydelig klimagevinst og vil være viktige grep i arbeidet med klimatilpassing.

Kulturminner som ressurs for verdiskaping og bærekraftig utvikling behandles også under strategien *Bidra til tettstedsutvikling med kvalitet* (Kapittel 5.5). Den videre beskrivelsen her legger derfor hovedvekt på landbrukets kulturminner og kulturmiljøer.

5.1.1 Status siden forrige plan

Tiltakene knyttet til satsingsområdet verdiskaping i regional plan for kulturminner og kulturmiljøer fra 2007 var ambisiøse og til dels kostnadskreven. Mange er gjennomført eller påbegynt, men med begrensede ressurser har det ikke vært realistisk å gjennomføre alle. I handlingsprogrammet fra 2013 var verdiskaping bakteppe for mange av temaene og tiltakene. Utviklingen av Pilegrimsleden var et satsingsområde der verdiskaping sto helt sentralt. Pilegrimsleden har utviklet seg til å bli en av våre viktigste varige satsinger på lokal verdiskaping.

5.1.2 Utfordringsbildet

En forutsetning for verdiskaping og næringsutvikling med utgangspunkt i kulturminner er at bruken er riktig, og ikke forringer verdien til kulturminnet. Dette må bygges på kunnskap. De siste års kontrollregistrering av arkeologiske kulturminner viser at en stor andel av automatisk fredete kulturminner har skader eller er skjemmet av f.eks. påførte masser, ofte som følge av manglende kjennskap til de konkrete kulturminnene og manglende kunnskap om og forståelse for hva de representerer. En velskjøttet gravhaug blir sjelden skadet om den er skiltet eller ligger som et merket kulturminne ved en tursti i skogen.

Kulturminner har ulik vernestatus, og må forvaltes tilsvarende. Flere utfordringer er knyttet til forvaltningsaktørenes skjønnsutøvelse. Et eksempel er gårdstun. Gårdsbruk ligger gjerne i LNFR-områder (landbruks-, natur- og friluftsmål samt reindrift), og kommunene må bruke skjønn knyttet til ny eller endret bruk av eksisterende bygningssmasse.



Flere rapporter har i det senere årene beskrevet hvordan kulturminner er gode ressurser for verdiskaping. Fra venstre «Kulturarv som ressurs i samfunnsutviklingen», «Verdien av kulturarv» og «Kulturarven er verdifull for Europa». (se litteraturliste bak for mer informasjon)

Når man ønsker å starte kulturminnerelatert virksomhet, kan man møte ulike hensyn som må ivaretas i regelverket. Dette dreier seg om byggeteknisk forskrift (TEK 17) eller krav fra Mattilsynet. Det er mulig å finne praktiske løsninger som både tilfredsstiller regelverket og ivaretar kulturarv, men ulik praksis kan medføre uforutsigbarhet og at eiere må bruke mye tid og ressurser før løsninger kan godkjennes (jf. rapport fra Norsk Kulturarv 2017).

Mangel på håndverkere med kompetanse innenfor tradisjonshåndverk og praktisk bygningsvern er en utfordring for arbeidet med istandsetting av bygninger. Tilgjengelig håndverkskunnskap og rådgivning innen bygningsvern er en forutsetning for at verneverdige bygninger blir istandsatt på en måte som ivaretar bygningens kulturhistoriske verdi.



5.1.3 Mulighetsbildet

Det er stort potensial for å bruke kulturminner mer aktivt. Kultur- og naturarven er i dag Norges viktigste reiselivsprodukt. Det er økt etterspørsel etter unike opplevelser, og disse kan tilføres større verdi kombinert med steder med særpreg.

Aktiv bruk av kulturarven kan øke stedstilhørigheten og skape trivsel, også for innbyggere som ikke er spesielt opptatt av kulturminner i seg selv.

Fokus på tilleggsnæringer i landbruket har bidratt til ny bruk av ledige landbruksbygg. Stortingsmeldingen *Garden som ressurs – marknaden som mål* (2015) ser på hvordan potensialet for økt verdiskaping kan utløses, og oppfordrer til aktiv bruk av kulturarven.

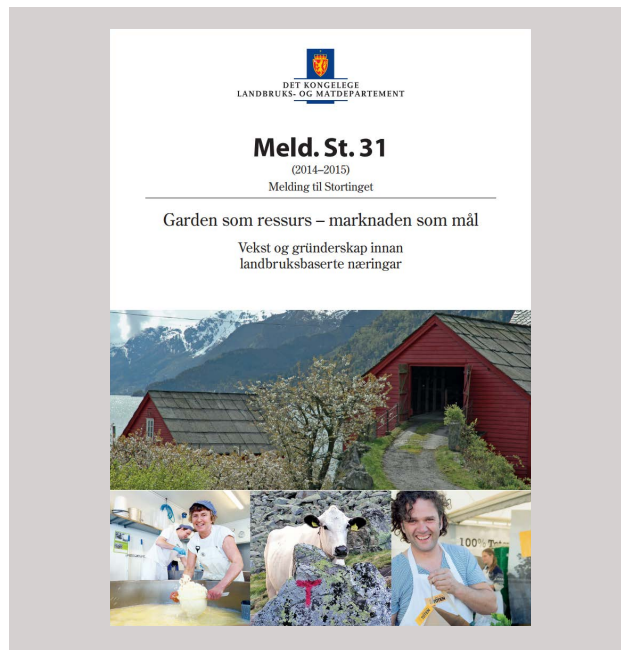
Strategi for kultur og reiseliv - Noreg som attraktiv kulturdestinasjon.

Utgitt 13.06.2019.

s. 57: Kulturminne kan heve attraksjonsverdien til eit reisemål eller eit produkt (indirekte verdiskaping), men kan også bidra til ny næringsverksemd, knytt til det enkelte kulturminnet. Å gjere seg nytte av for eksempel historiske bygningar i reiselivssamanheng, kan bidra til å gjere eit reisemål meir attraktivt og forsterke opplevinga til dei reisande. Det kan vise seg økonomisk gunstig, samtidig som det er eit miljømessig berekraftig alternativ til å bygge nytt.

5.1.4 Tverrfaglig samarbeid

Riksantikvaren har som mål at verdiskaping skal være en integrert del av kulturminneforvaltningen. Stortingsmeldingen *Framtid med fotfeste* fra 2013 fremhever at fylkeskommunen har en nøkkelrolle i dette arbeidet. Fylkeskommunen er både regional utviklingsaktør og kulturminnemyndighet, og verdiskaping skal vektlegges i den regionale planleggingen. Samarbeid og planlegging mellom fagfelt internt i fylkeskommunen og rådgiving ut mot kommuner og andre samarbeidspartnere står sentralt. Det ligger et potensial i å styrke samarbeidet med reiselivet.



5.1.5 Strategier og tiltak

Tiltakene i handlingsprogrammet konkretiserer hvordan vi prioriterer å jobbe med kulturminner som ressurs for verdiskaping og bærekraftig utvikling. For å få dette til blir det viktig å styrke vår formidling av temaet, vårt samarbeid med relevante aktører og å videreutvikle kompetanse om verdiskaping. Tiltakene redegjør for hvordan vi vil prioritere dette, hvilke målgrupper som det er ønskelig å nå, og med hvilke aktiviteter.

Prioriterte kulturminnetemaer

Vi ønsker å legge mer vekt på verdiskaping og bærekraftig utvikling knyttet til kulturminner, kulturmiljøer og landskap. Det utvidete verdiskapingsbegrepet står sentralt og må ses særskilt opp mot de prioriterte kulturminnetemaene som Verdifulle kulturminner i tettstedene og Klima, miljø og bærekraft. Tiltakene er basert på innspill fra kommunene, eiere, frivillige organisasjoner og andre aktører på området. Innspillene viser blant annet et sterkt ønske om at fylkeskommunen skal ta en aktiv rolle som bindeledd mellom ulike aktører. Inspirasjonsseminaret Nytt liv i låven som ble avholdt i 2018 som et ledd i arbeidet med regional plan, viste at det er stor interesse for næringsutvikling og muligheter for reiselivet med utgangspunkt i kulturminner i regionen. Denne satsingen videreføres som tiltak i handlingsprogrammet, og kan særlig kobles opp mot de prioriterte temaene Landbrukets kulturminner og kulturlandskap, og Klima, miljø og bærekraft.

Tiltak og aktiviteter knyttet opp til strategiene i plan-dokumentet er nærmere beskrevet i handlingsprogrammet.

STRATEGI 1:

Løfte fram det utvidete verdiskapingsbegrepet

Det utvidete verdiskapingsbegrepet ser på den helhetlige påvirkningen kulturarven har for samfunnet ut fra et økonomisk, sosialt, kulturelt og miljømessig perspektiv. Strategien går ut på å løfte fram og formidle denne tilnærmingen med tanke på å bruke kulturarven som ressurs inn i samfunnet. Tiltakene bygger opp under dette og retter seg mot ulike grupper og ulike arenaer. Det utvidete verdiskapingsbegrepets karakter gjør at det kan kobles på samtlige av våre prioriterte temaer, men særlig opp mot Verdifulle kulturminner i tettstedene.

Det er ønskelig med flere verdiskapingsprosjekter i Akershus. Vi ønsker å bruke verdiskapingsprosjektet Nordre Øyeren som et pilotprosjekt for hvordan vi kan jobbe med verdiskaping også andre steder.

STRATEGI 2:

Løfte fram landbrukets kulturminner, kulturmiljøer og landskap

Tiltakene er basert på innspill fra kommuner og eiere i Akershus. Satsingen Nytt liv i låven videreføres. Det bør utarbeides en eksempelsamling som løfter fram mulighetene til ny eller endret bruk av eksisterende bygningsmasse og som ivaretar de kulturhistoriske verdiene til kulturminnene, også ut fra et miljøperspektiv.

Registrering av kulturhistoriske landskap av nasjonal interesse (KULA) er underveis. Vi ønsker å bruke denne registreringen til å synliggjøre ressursene slike helhetlige kulturlandskap kan være for verdiskaping. Vi ønsker også å vektlegge veiledning av eiere og kommunene om muligheter for tilskudd innen forvaltning av kulturlandskap.

Tiltakene og aktivitetene framgår i handlingsprogrammet, og kan knyttes direkte opp mot de prioriterte temaene Landbrukets kulturminner og kulturlandskap og Klima, miljø og bærekraft.

STRATEGI 3:

Arbeide aktivt for å redusere tap av verneverdige bygninger og sikre tradisjonshåndverk i restaureringsprosjekter

Akershus bygningsvernsenter er en viktig ressurs i arbeidet med bygningsvern, og bidrar aktivt til å redusere tap av verneverdige bygninger i Akershus. Strategien og tiltaket skal sørge for at de prioriterte oppgavene som gratis rådgivning til private eiere og håndverkeropplæring videreføres. Det er ønskelig å bruke bygningsvernsenterets kompetanse inn i arbeidet med eksempelsamling for landbrukets kulturminner.

Strategien kan kobles direkte opp til de prioriterte temaene Landbrukets kulturminner, 1900-tallets kulturminner, Verdifulle kulturminner i tettstedene og Klima, miljø og bærekraft.

STRATEGI 4:

Fokusere på kulturminner som opplevelser i friluftslivet – økt samhandling mellom kulturarv og friluftsliv

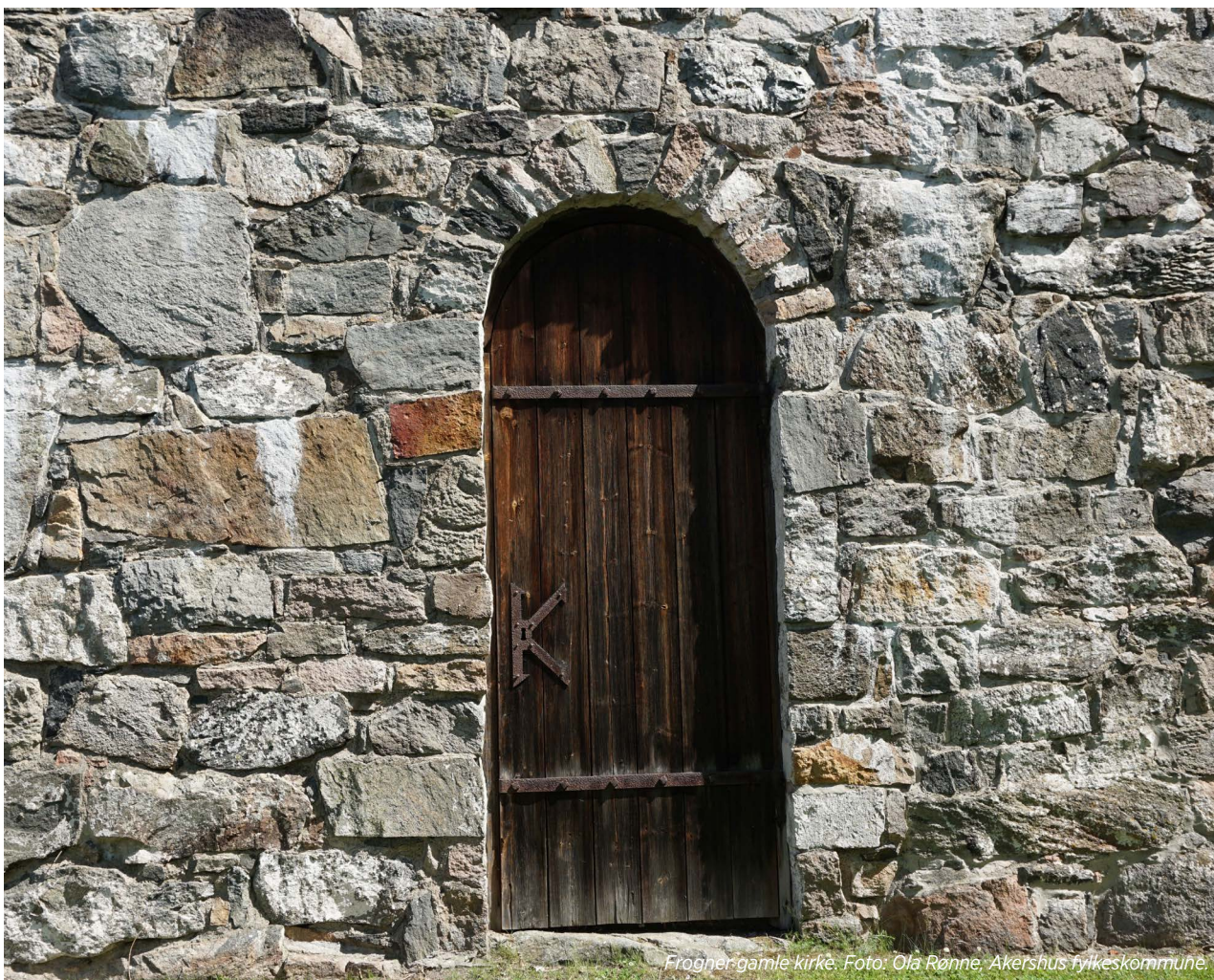
Kulturminner kan brukes som opplevelsesverdi og turmål og bidra til å fremme god folkehelse. Strategien oppfordrer til samarbeidsprosjekter som kobler friluftsliv og kulturarv gjennom eksempelvis turstier, skilting og universell utforming.

Tiltakene og aktivitetene framgår i handlingsprogrammet og kan kobles særlig opp mot det prioriterte temaet Landbrukets kulturminner og kulturlandskap.

STRATEGI 5:

Fokusere på klima, miljø og bærekraft knyttet opp til kulturminner og kulturmiljøer

Tiltaket og aktivitet fremgår i handlingsprogrammet, og svarer på behovet for økt kompetanse og veiledning rundt tematikken hos kommuner, eiere og andre. Tiltaket kan kobles direkte opp mot de prioriterte temaene Klima, miljø og bærekraft, Landbrukets og skogbrukets kulturminner, Verdifulle kulturminner i tettstedene og 1900-tallets kulturminner (boligbebyggelse fra 1900-tallet).



Frogner gamle kirke. Foto: Ola Rønne, Akershus fylkeskommune.

5.2 BISTÅ FRIVILLIGHETEN OG EIERNE

Målet for strategien er å bistå eierne og frivilligheten med å bevare og bruke kulturminner og kulturmiljøer, stimulere til nye tiltak og løfte frivillige gruppers prosjekter til realisering. Nærhet og lokalt eierskap er svært viktig for å ivareta kulturminner og kulturmiljøer. Innsatsen og engasjementet til eiere og frivillige grupper er i de fleste tilfellene avgjørende.

5.2.1 Status opp mot eksisterende plan

Å styrke frivillige lag og foreninger var et av temaene som ble løftet fram i forrige handlingsprogram (2013). Det har etter dette vært flere samarbeidsprosjekter med frivillige foreninger og organisasjoner. Et av tiltakene er samarbeidet med Fortidsminneforeningen i Oslo og Akershus om arrangementet *Ditt verdifulle nabolag*, med foredrag og vandring med fokus på kvaliteter i lokale nabolag. Arrangementet er svært aktuelt i forbindelse med endringene som skjer i tettstedene, og viktig for å løfte fram hva som finnes av kvaliteter lokalt. Det er også relevant for å bevisstgjøre om særtrekk og verdier knyttet til 1900-tallets boligbygging. Et annet samarbeid med Fortidsminneforeningen i Oslo og Akershus er *Perle under restaurering*. Dørene til et restaureringsprosjekt åpnes, og man blir vist rundt av håndverkere og eiere. Arrangementene er svært populære og trekker mange besøkende.

Akershus bygningsvernssenter ble opprettet som en enhet under MiA – Museene i Akershus i 2016. Erfaringen er svært positiv. Det er stor etterspørsel etter senterets tjenester, som befaring hos eiere og kurs i temaer knyttet til istandsetting og vedlikehold. Eiere og kommuner ønsker rådgivning om istandsetting, om tilskuddsordninger og ny bruk av eldre bygninger. Det er også etterspørsel etter tilstandsrapporter og bistand i registreringsprosjekter. Senteret kan vise til at mange eiere planlegger eller er i gang med restaureringsprosjekter. Bygningsvernssenteret gjør en viktig jobb knyttet til håndverkeropplæring, og det er økende interesse for kursene også hos yngre håndverkere.

Seminaret om krigens kulturminner (jf. 4.5.3) hadde mål om å få innspill til hvordan vi bør jobbe med temaet og sikre kulturminner og informasjon om minner fra perioden. Blant annet ble det oppfordret til



Akershus bygningsvernssenter på Syverstad gård i Bærum.
Foto Akershus fylkeskommune.

registrering av krigens kulturminner. Fylkeskommunen har mange samarbeidsprosjekter med frivillige, blant annet om skilting. Eksempler er skilting og kortfilm om Gamle Mossevei, skilting ved Bingsfoss, og prosjektet *Viking i Kisi* i Ullensaker. Fylkeskommunen tilbyr også befaringer i forbindelse med hogst for å unngå at skogsmaskiner gjør skader på kulturminner.

Som ledd i arbeidet med den regionale planen arrangerte fylkeskommunen i 2018 seminaret *Nytt liv i låven*. Om lag 80 gårdbrukere og kulturminneinteresserte fra forvaltning og organisasjoner var samlet omkring temaet landbrukets kulturminner. Seminaret var ment som inspirasjon til ny bruk for bygninger som er gått ut av bruk, og å gi innspill til planarbeidet. Mange av de foreslåtte tiltakene og virkemidlene er basert på innspill herfra, og temaet vil være et satsingsområde framover.



Under seminaret *Nytt liv i låven* fikk gårdbrukere og kulturminneinteresserte inspirasjon og informasjon om hvordan bygningsmassen i landbruket kan få ny bruk.
Foto: Elisabeth Knutsen, Akershus fylkeskommune.

Kulturminnebøndene på Veset i Fenstad i Nes kommune arrangerer seminarer, kurs og opplevelser mellom gårdene Huser og Fenstad. Virksomheten er et eksempel på hvordan gårdsbruk og landskap kan aktiveres i opplevelsessammenheng.

5.2.2 Utfordringsbildet

Regjeringens mål om at alle fredete bygninger og anlegg skal ha et ordinært vedlikeholdsnivå innen 2020 er ikke nådd. De statlige tilskuddene til private eiere er trappet opp gjennom flere år, men det er fortsatt behov for betydelige ressurser for å nå målene. Det er behov for samlinger for eiere av fredete anlegg for å informere om lovverk, dispensasjon fra kulturminneloven, tilskuddsordninger, rådgivning og muligheter for god istandsetting og bruk.

Det er også behov for å informere om hva det vil si å eie et automatisk fredet kulturminne og hvordan man kan drive skjøtsel av det. Registerne over automatisk fredete kulturminner er ufullstendige, og ofte mangler gårdbrukere kjennskap til at de har verdifull kulturarv på eiendommen. Ved eierskifte kan mye informasjon gå tapt dersom kulturminnene ikke er kjent.

Det er gitt mange innspill til planarbeidet om at det er vanskelig å finne fram i regelverk og tilskuddsordninger, at det er ulik praksis mellom kommunene knyttet til praktisering av regelverket og at offentlig saksgang og planprosesser generelt er vanskelig å forstå. Det kan være utfordrende å sette seg inn i hva som ligger i vedtatte planer før byggetiltak igangsettes. Det er ønske om kurs i planprosesser og hvordan frivillige kan gi innspill og påvirke. Det er også etterlyst møteplasser og nettverk for utveksling av erfaringer. Mange etterlyser også enklere tilgang til oppdaterte kulturminneregistre og flere håndverkere med kompetanse på istandsetting etter tradisjonelle prinsipper. Et annet tema som løftes fram er hvordan man kan ivareta kulturminner og landskap kombinert med moderne landbruksdrift.

5.2.3 Mulighetsbildet

Det er stort potensial i å styrke formidlingsarbeidet og dialogen opp mot eiere og frivillige. Godt bevarte verneverdige bygninger og miljøer, gårdstun og vedlikeholdte kulturlandskap gir positive opplevelser for alle og er et verdifullt bidrag til samfunnsutviklingen.

Akershus bygningsvernssenter opplever økende interesse fra eiere for å sette bygninger i stand og finne ny bruk. Generelt er det mye engasjement, og mange har planer og ønsker for egne kulturminner eller kulturminner i nærmiljøene. Flere er i gang med «Inn på tunet», har kafeer og utsalg av gårdsprodukter, og tar bygninger i bruk til utstillinger, overnatting og til lokaler for ulike bedrifter.

Frivillige lag og foreninger, som historielag, venneforeninger, velforeninger, stiftelser og eiere, har lokale arrangement som bidrar til kunnskap og engasjement. De registrerer lokale kulturminner, driver skjøtsel, setter i stand verneverdige bygninger og landskap. Eierne og de frivillige besitter viktig kunnskap som bør sikres og innlemmes i offentlige databaser. Frivilliges engasjement kan bidra til å løfte fram verdier som er viktige for lokalmiljøet, og kan ha stor verdi i aktuelle plansaker og byggesaker.

Det er viktig at Akershus bygningsvernssenter får videreført og utviklet sine kurs og rådgivning overfor private. Rådgivning direkte til eier i en tidlig fase er viktig for at flere lykkes med istandsetting av sine verneverdige bygninger. Det at tilbudet er «lavterskel», hvor første befaring er gratis og uavhengig av offentlige myndigheter, er trolig også viktig.

5.2.4 Tverrfaglig samarbeid

Satsingen mot eierne og frivilligheten sammenfaller i stor grad med tiltakene som foreslås under kapitlet om formidling. Mange eiere er opptatt av og interessert i å ta i bruk bygningene sine til småskala næring, og tiltakene som er beskrevet under strategien kulturminner som ressurs i verdiskapning og bærekraftig utvikling, er også relevante her. Tverrfaglig satsing på eiere og frivillighet er relevant for flere av fylkeskommunens satsingsområder. Det er potensial for samarbeid og merverdi innenfor områder som friluftsliv og folkehelse, kunst og kultur, mangfold og klima og miljø.

5.2.5 Strategier og tiltak.

Fylkeskommunen skal bidra til eiernes og frivillighets arbeid med bevaring og bruk av kulturminner og kulturmiljøer. Vi skal stimulere til nye tiltak og løfte frivillige grupperes prosjekter til realisering.



Solstua i Ås er under fredning.
Foto: Akershus fylkeskommune.

Prioriterte kulturminnetema

Frivillige og eiere er viktige for alle typer kulturminner vi har fokus på i dette planarbeidet, både landbrukets og skogbrukets kulturminner, kulturminner i tettstedene og 1900-tallets kulturminner som boligbebyggelse, kulturminner knyttet til krigstid og kald krig, og for forsamlingslokaler og skoleanlegg. Temaer som i større grad bør løftes fram er etterreformatorisk arkeologi, etterkrigstidens boligbebyggelse, samt kulturminner knyttet opp mot klima, miljø og bærekraft.

Tiltak og aktiviteter knyttet opp til strategiene i plan-dokumentet er nærmere beskrevet i handlingsprogrammet.

STRATEGI 1:

Bistå eiere av fredete anlegg i bevaring og istandsetting av kulturminner

Strategien handler om å bistå eiere med kunnskap om hva det vil si å eie et fredet anlegg og om offentlige ordninger og tilgjengelige verktøy for å kunne forvalte bygninger og anlegg på best mulig måte.

STRATEGI 2:

Bistå eiere av automatisk fredete kulturminner

Mange eiere har lite kjennskap til det å ha automatisk fredete kulturminner på eiendommen, og det er viktig å i større grad kunne bistå med informasjon om offentlige ordninger og tilgjengelige verktøy for å forholde seg til og forvalte kulturminnene på best mulig måte.

STRATEGI 3:

Bistå frivillige foreninger og organisasjoner

Mange frivillige og eiere etterlyser mer informasjon om offentlige ordninger og tilgjengelige verktøy for å kunne forvalte kulturminnene på best mulig måte. Frivillige innehar også verdifull lokalkunnskap som bør sikres for ettertiden. De ønsker også mer kunnskap om offentlige plan- og byggesaksprosesser og muligheter til påvirkning.

5.3 SIKRE GOD OFFENTLIG FORVALTNING

God offentlig forvaltning er avgjørende for fylkeskommunens rolle som samfunnsutvikler. Dette er også vesentlig for at fylkeskommunen aktivt kan være med på å legge premissene for en bærekraftig utvikling i Akershus, hvor kulturminner og kulturmiljøer tas i bruk som ressurser.

God offentlig forvaltning på kulturminneområdet handler om hvordan fylkeskommunen og kommunene utøver sin rolle på best mulig måte. Det handler om saksbehandling etter plan- og bygningsloven og kulturminneloven, men også om hvordan forvaltningen kommuniserer med kommunene, befolkningen, eiere, utbyggere, utviklere og øvrige forvaltningsinstanser.

Ansvar og roller i kulturminneforvaltningen

Riksantikvaren har det overordnede ansvaret for kulturminnevernet på nasjonalt nivå, men har også ivaretatt en rekke «førstelinjeoppgaver» som rådgivning og forvaltning knyttet til fredete bygninger i statlig eie, vernede fartøy, kirker, bygninger fra middelalder og middelalderbyene. En rekke av disse overføres til fylkeskommunen fra 1.1.2020. Fylkeskommunen har en sentral rolle som delegert myndighet etter kulturminneloven, en rådgivende rolle i saker etter plan- og bygningsloven, og ansvar for kulturminner av vesentlig regional og av nasjonal verdi.

Virkemidlene og tiltakene i den regionale planen for kulturminner og kulturmiljøer skal legge grunnlaget for fylkeskommunens rolle og bidra til god offentlig forvaltning på kulturminneområdet. Planen skal også bygge opp under den jobben som gjøres i kommunene, ved at fylkeskommunen bidrar til godt samarbeid, gode rutiner og kompetanseheving. Fylkeskommunen skal sørge for å tilgjengeliggjøre oppdaterte oversikter over kulturminner og sørge for gode og tydelige rutiner for hvilke saker som skal oversendes regional kulturminneforvaltning.

5.3.1 Status opp mot eksisterende plan

Spor for framtiden, fylkesdelplan for kulturminner og kulturmiljøer i Akershus 2007-2018, definerer forvaltning som ett av fire satsningsområder, med mål om å forvalte kulturminner, kulturlandskap og



Satsingen Kulturminnekommunen har bidratt til kompetanseheving gjennom blant annet kommunebesøk, kurs, samlinger og nettverksarbeid. Foto: Akershus fylkeskommune

kulturmiljøer som en integrert del av en helhetlig miljø- og ressursforvaltning. Fokus for arbeidet har vært bedre forvaltningspraksis gjennom tydelige roller og ansvarsforhold, gode samarbeidsformer, kompetanseheving og utarbeidelse av informasjonsmateriell.

Kulturminnekommunen (KIK)

Satsingen Kulturminnekommunen hadde utgangspunkt i Riksantikvarens satsing og tilskudd til kompetanseheving i kommunene (KIK-satsingen). Riksantikvaren har bevilget midler til kulturminneplaner og kompetanseopplegg, i tillegg til samlinger og nettverksmøter.

Akershus fylkeskommune har fulgt opp med egne personalressurser og midler, som et av satsningsområdene i den regionale planens handlingsprogram for 2013-2018. Prosjektet har bidratt til kompetanseheving gjennom kommunale kulturminneplaner, kommunebesøk, kurs, samlinger og nettverksarbeid. Det er gjennomført møter med administrasjonen i alle kommunene, med fokus på felles problemstillinger og saksbehandlingsrutiner, roller, ansvar og lovverk. En viktig hensikt med kommunebesøkene var å bli bedre kjent med kommunene, blant annet for å kunne lette dialogen i det daglige arbeidet.

Fylkeskommunen har også arrangert en rekke kurs og samlinger for ansatte i kommunene. Tema har vært kulturminner som bidrag til kvalitet i tettstedsutviklingen, kulturlandskap, teknisk bygningsvern, krigens kulturminner, muligheter til vern etter plan- og bygningsloven, utarbeidelse av kulturminneplaner og registreringskurs i tettsteder.

Fylkeskommunen har bidratt til oppstart av nettverk for kommunale saksbehandlere med ansvar for kulturminnevern i Asker og Bærum og Follo, mens nettverket på Romerike er etablert etter lokalt initiativ. I neste planperiode tas det sikte på å bruke nettverkene i større grad til gjensidig informasjonsutveksling.

Fylkeskommunen gir tilskudd til kommunale kulturminneplaner (oversikt over kommunens kulturminner og føringer for kommunens arbeid med temaet). Ved utgangen av 2018 hadde 21 av fylkets 22 kommuner utarbeidet egne planer. Den siste kommunen er nå i gang, og flere ruller gamle planer. Ordningen

med tilskudd til denne typen planverktøy foreslås videreført. Det er også viktig at fylkeskommunen har ressurser til faglige innspill og veiledning til kommunene i dette arbeidet.

Mange kommuner har spilt inn et løpende behov for dialog og kompetansebygging, og det foreslås at disse tiltakene videreføres i det nye handlingsprogrammet.

Kvalitetsheving og tilgjengeliggjøring av kulturminnedatabaser og registre

Kunnskapsgrunnlaget er avgjørende for god forvaltning av kulturminneverdiene i fylket. Databaser, registre og kartinformasjon er viktige verktøy, men for at denne informasjonen skal legge grunnlaget for god offentlig forvaltning må flere typer kulturminner integreres og datagrunnlaget stadig fornyes og kvalitetssikres.

Askeladden er Riksantikvarens offisielle database over kjente kulturminner. Den inneholder alle kjente automatisk fredete kulturminner, vedtaks- og



*Kontrollregistrering av gravhaug fra jernalder.
Foto: Arkeologisk feltenhet, Akershus fylkeskommune.*

forskriftsfredete bygninger, SEFRAK-registrerte bygg og et stort antall verneverdige kulturminner av lokal, regional og nasjonal verdi. Databasen er imidlertid ikke fullstendig, og det legges hele tiden til nye objekter og kategorier av kulturminner. Fylkeskommunen legger stadig inn nyoppdagede automatisk fredete kulturminner, og mange kommuner har tatt Askeladden i bruk for å registrere eksempelvis krigens kulturminner og 1900-tallets boligbebyggelse. For vedtaksfredete anlegg arbeides det med å tilstandsregistrere bygningssmassen og legge dette inn i Askeladden. Dette vil være et pågående arbeid også i årene fremover.

I Akershus fylke er det registrert til sammen ca. 8300 lokaliteter. Av disse er ca. 6000 enten automatisk fredet, vedtaksfredet eller med uavklart vernestatus. Et stort antall av disse er registrert i forbindelse med kartlegging i tilknytning til økonomisk kartverk på 1960- og 1970-tallet. Disse registreringene er ofte mangelfulle og/eller har dårlig kartfesting. Hvis Askeladden skal fungere som et relevant verktøy for offentlig forvaltning er det helt avgjørende at informasjonen kvalitetssikres gjennom kontrollregistrering og kartfesting med digitalt innmålingsutstyr (GPS med høy nøyaktighet). Fylkeskommunen jobber systematisk med å kontrollregistrere disse kulturminnene, og har så langt kontrollregistrert alle de automatisk fredete kulturminnene i Ski og Ås kommune. Med dagens ressursbruk anslås det alle kommunene i Akershus vil være ferdig kontrollregistrert i 2040.

Tilgjengelig informasjon fra Askeladden og SEFRAK-registreringer er i dag synliggjort i fylkeskommunens kartinnsynsløsning. Denne foreligger i to utgaver: En intern for fylkeskommunens saksbehandlere, og en ekstern på fylkeskommunens nettsider. Begge versjonene viser kartfestingen av kjente kulturminner. Som del av arbeidet med å heve kvaliteten på saksbehandlingen bør alle arkeologiske registreringer gjøres tilgjengelig digitalt ved at registreringsområder og rapporter gjøres tilgjengelig på den eksterne kartportalen. Oversikten bør oppdateres slik at også registreringsprosjektene fra før 2015 blir tilgjengelig for saksbehandlere og publikum. Det bør også være en målsetning at kulturminnevernets topografiske arkiv digitaliseres og gjøres tilgjengelig gjennom fylkeskommunens kartinnsynsløsning. Dette vil bidra til økt effektivitet og kvalitet i den fylkeskommunale saksbehandlingen, men også gjøre det enklere for kommuner og private aktører å få oversikt over tilgjengelig informasjon om kulturminneverdier i et område.

Kartlegge Akershus' regionale kulturhistoriske landskap

På samme vis som i Riksantikvarens satsing *Kulturhistoriske landskap av nasjonal interesse* (KULA), kan det være aktuelt å utvide arbeidet med et register over *regionalt viktige* kulturlandskap. Et slikt register kan være et nyttig verktøy for å løfte blikket og fremme en helhetlig landskapsforståelse. Det kan også være et kunnskapsgrunnlag og forvaltningsverktøy for kommunene og



Prøvestikking i utmark. Metoden brukes blant annet til å finne bopetningsspor fra steinalderen. Foto Marianne Bugge Kræmer, Akershus fylkeskommune.



Sjaktning i Ski for å påvise automatisk fredete kulturminner. Foto Anne Herstad, Akershus fylkeskommune.



Kulturlandskapet ved Frognerkirkene i Sørum har stor historisk tidsdybde og er et av de utvalgte KULA-landskapene i Akershus.
Foto: Bodil Andersen Westby.

andre myndigheter som påvirker og styrer utviklingen av landskapet. I likhet med de kartlagte nasjonale landskapene, kan et register over regionale kulturhistoriske landskap tydeliggjøre hva som bør ivaretas og hvordan. Dette kan bidra til økt forutsigbarhet i arealplanleggingen og forvaltningen av landskapene, og til en spissing av fylkeskommunens satsninger.

Du kan lese mer om KULA på Riksantikvarens nettsider: <https://www.riksantikvaren.no/prosjekter/kulturhistoriske-landskap-av-nasjonal-interesse-kula>.

Oppdatering av retningslinjer i del B av den regionale planen

Retningslinjer for forvaltning og saksbehandling i kapittel 7, del B i *Spor for framtiden* må gjennomgås og oppdateres i tråd med endringene i plan- og bygningsloven, endret ansvarsforskrift, nye rutiner i forvaltningen og oppdaterte oversikter. Oppdatert del B bør gjøres tilgjengelig på fylkeskommunens nettsider. Arbeidet forventes til Viken fylkeskommune er etablert.

5.3.2 Utfordringsbildet

Akershus er landets mest folkerike fylke, og flertallet av fylkets kommuner har en i norsk sammenheng relativt stor befolkning. Det er likevel stor variasjon mellom kommunene. Enkelte har egne kulturvern-konsulenter, oppdaterte kulturvernplaner og god kompetanse på kulturminnevern. Andre har begrenset

kapasitet til å behandle saker som berører kulturminneverdier. Kompetansen er ofte basert på enkeltpersoner, noe som er sårbart.

Regional plan for samordnet areal og transport (RP-ATP) skisserer en utvikling hvor flere av Akershus' tettsteder skal transformeres og utvikles til regionale byer. Kulturminneforvaltningen jobber målrettet med å løfte fram at eldre bygninger og bygningsmiljøer kan integreres og bidra til variasjon og attraksjon i tettstedsutviklingen, men det er behov for større vektlegging på og bevissthet rundt temaet. Området omtales i større detalj under kapittel 5.4, Bidra til tettstedsutvikling med kvalitet.

De nye kulturminneoppgavene som overføres til fylkeskommunen fra 2020 utgjør et betydelig økt ansvar for å ivareta vedtatte nasjonale føringer og målsetninger. Det forventes at kulturminner skal aktiveres og inngå som en ressurs i samfunnsutviklingen. Nasjonale verdier knyttet til kulturminner skal vurderes opp mot øvrige ansvarsområder, slik som arealbruk, transport og næringsutvikling. Utfordringen blir å aktivisere kulturminneverdiene som del av en helhetlig ressursforvaltning og å avstemme disse opp mot øvrige ansvarsområder, uten at dette går på bekostning av nasjonale målsetninger og verdien av kulturminner som en ikke-fornybar ressurs.

Etter 2020 får Viken ansvar for større deler av kulturminnefeltet og et betydelig økt antall kulturminner. I tillegg er det forventninger om at vi skal vektlegge samfunnsutviklerrollen i større grad. Å ivareta økte forvaltningsoppgaver på en god måte vil kreve tilsvarende økte personalressurser. Det samme gjelder ressurser til registrering, formidling, prosjektarbeid og utviklingsrettet arbeid for i større grad å kunne bidra i samfunnsutviklerrollen.

5.3.3 Mulighetsbildet

Nye oppgaver og et mer helhetlig ansvar gir fylkeskommunen mulighet til å se kulturminneverdiene som en integrert del av arealforvaltningen. Forvaltningen av de fredete kulturminnene har fram til i dag vært fordelt mellom flere forvaltningsnivåer, og for aktører på utsiden av kulturminneforvaltningen har det vært vanskelig å vite hvem som er rette myndighet. Når en større del av ansvaret legges til fylkeskommunen vil ansvar og myndighetsforhold bli tydeligere, og bidra til mer helhetlig og effektiv forvaltning. Tydeligere ansvarsforhold kan også bidra

til at fylkeskommunen i enda større grad kan komme tidlig inn og legge kulturminnefaglige føringer i plan- og byggesaker. Viken vil ha et stort kulturminnefaglig miljø, noe som kan gi høy faglig kvalitet både innenfor forvaltnings- og utviklingsarbeid.

I regionreformen er det en tydelig forventning om at ansvar og myndighet skal plasseres på lavest mulig forvaltningsnivå og at nærhet til kulturminnene er avgjørende for en god forvaltning. Dette følges opp i ny ansvarsforskrift for kulturminnevernet. Dette skaper også en forventning om at kommunene tar ytterligere selvstendig ansvar for kulturminnevernet. Dette gir potensial for bedre eierskap og dermed ansvar for kulturminnene lokalt. Gjennom sin myndighetsrolle etter plan- og bygningsloven har kommunene en helt sentral rolle i å ivareta kulturminnehensyn. Det er en forutsetning at de har tilstrekkelige ressurser og kompetanse som kreves for å fylle denne rollen. Fylkeskommunen vil bidra til kompetansebygging gjennom kurs og seminarer for fagadministrasjonen.



Nes kirkeruin. Foto: Dronegutta.

5.3.4 Tverrfaglig samarbeid

Kulturminnevernet er en del av den helhetlige ressurs- og miljøforvaltningen, og forvaltningen av kulturminneverdiene skal skje i nært samarbeid med øvrige sektorinteresser. Spesielt viktig her er samordnet forvaltning av interesser knyttet til areal og transport. Dette gjøres allerede, men de foreslåtte tiltakene i handlingsprogrammet skal bidra til at fylkets kulturminneverdier blir bedre kjent og tilgjengelig.

Områder som friluftsliv, frivillighet, næring og miljø er også vesentlige samarbeidspartnere i en helhetlig ressursforvaltning. Økt tverrfaglig samarbeid gjør at man i større grad kan dra nytte av verdifull kompetanse og virkemidler.

5.3.5 Strategier og tiltak

Den overordnede strategien er å sikre god kulturminneforvaltning i dialog og samarbeid med kommunene, eiere, utviklere og frivillige, samt med regionale og nasjonale myndigheter. Dette er avgjørende for å kunne bidra i rollen som samfunnsutvikler, og for at kulturminner og kulturmiljøer skal tas i bruk som ressurser og være med på å legge premissene for en bærekraftig samfunnsutvikling.



Perle funnet under arkeologisk registrering på Åsand i Ullensaker. Foto: Helan Recasens Sala, Akershus fylkeskommune.

Prioriterte kulturminnetemaer

For den offentlige forvaltningen er det viktig å komme fram til riktig aktivitet for å kunne løfte frem de prioriterte kulturminnetemaene i planen. For de fleste av temaene er det behov for bedre oversikter over hva vi har og hva som går tapt. Dette gjelder spesielt for

kulturminner i tettstedene, landbrukets kulturminner og kulturlandskap og 1900-tallets kulturminner. God offentlig forvaltning omfatter alt vi gjør, og kan med det kobles mot alle de prioriterte kulturminnetemaene i denne planen.

Tiltak og aktiviteter knyttet opp til strategiene i plan-dokumentet er nærmere beskrevet i handlingsprogrammet.

STRATEGI 1:

Sørge for tydelig rolle- og ansvarsforståelse mellom kommuner og fylkeskommune. Bidra til kompetanseheving og kunnskapsoppbygging innenfor kulturminneforvaltningen i samarbeid med kommunene.

Kommunene har en sentral plass i kulturminneforvaltningen. Kun en liten andel av våre kulturminner er vernet gjennom kulturminneloven. Kulturminner og kulturmiljøer yngre enn 1650 vernes i stor grad gjennom plan- og bygningsloven som det fremste juridiske virkemiddelet. Kommunen er myndighet etter plan- og bygningsloven, og vernet praktiseres gjennom planarbeidet med tilhørende bestemmelser.

En omfattende del av fylkeskommunes arbeid opp mot kommunene er oppfølging og saksbehandling av kommunale planer, blant annet for å avklare forholdet til automatisk fredete og nyere tids kulturminner. Dette er en del av de lovpålagte oppgavene og tar mye av fylkeskommunens ressurser. Det er imidlertid viktig at kommunene har rutiner og fagkunnskap som gjør at de kan ivareta sin rolle på best mulig måte.

STRATEGI 2:

Sørge for tilgjengelige oppdaterte oversikter og databaser over kulturminner

Akershus fylkeskommune jobber hele tiden med å sikre oppdatert informasjon om kulturminner som er lagt inn i Askeladden. Med dagens ressursbruk vil arbeidet være ferdig i 2040. For at dette arbeidet skal kunne fullføres innen rimelig tid, er det nødvendig å sette av nok ressurser til dette.

5.4 SATSE PÅ FORMIDLING, SYNLIGGJØRING OG TILGJENGELIGHET

Et besøk ved et kulturminne er attraktivt på flere måter, og kan stimulerer til refleksjon om tilhørighet og identitet. Kulturminner representerer tidligere samfunn og menneskene som har levd der, og er viktige for å skape forståelse av stedets historie, mangfold og tidsdybde. Tilrettelegging og god formidling er viktig for at kulturminner skal bli godt bevart for fremtiden og få en større betydning som ressurser i samfunnsutviklingen.

Å gjøre kulturarven tilgjengelige handler om mer enn bare skjøtsel og tilrettelegging ved kulturminnet. Det handler også om å gi publikum tilgang til informasjon gjennom ulike former for formidling, slik som bilder, tekst, filmer, internett, brosjyrer, utstillinger og omvisninger. Alle skal ha mulighet til å oppleve sin lokale kulturarv. I det ligger et særlig ansvar for fylkeskommunen å tilrettelegge for dem med funksjonsbegrensninger, både ved kulturminnet og i forbindelse med formidlingen av dem.

5.4.1 Status opp mot eksisterende plan

Formidling har de siste årene blitt en mer integrert del av kulturminnevernets oppgaver i fylkeskommunen. Dette reflekteres også i de foreslåtte strategiene og tiltakene i denne planen, der ulike gruppers behov for informasjonsflyt og veiledning ligger til grunn for mye av det vi ønsker å gjennomføre i tiden som kommer.

Spor for fremtiden, fylkesdelplan for kulturminner og kulturmiljøer i Akershus 2007-2018, presenterte en rekke mål og strategier som fortsatt er aktuelle og bør videreføres. Herunder å styrke den muntlige formidlingen, formidle de gode historiene, skilte, lage utstillinger, samt videreføre og utvikle samarbeidet med museer og frivillige. Digital formidling og universell utforming er områder der det er satt i gang og gjennomført flere prosjekter, og som vi ønsker å videreutvikle i tverrfaglige samarbeid.

5.4.2 Utfordringsbildet

Tilrettelagte uteområder stiller store krav til publikums mobilitet, oppfatning, orienteringsevne, syn, hørsel og leseferdigheter. Utformingen av tilgjengelighet i frileddsområder kan være utfordrende, noe som kan



Skilte kulturminner ved natur- og kultursti langs Glomma.
Foto: Hanne Huseby, Akershus fylkeskommune.

skyldes mangel på bevissthet og kunnskap, knappe ressurser og lite tverrfaglig samarbeid. Det kan også skyldes manglende dialog mellom for eksempel fylkeskommune, kommuner, lokalbefolkning, historielag, friluftsansjasjoner, brukerorganisasjoner og utbyggere.

For mange må reisevei og adkomst føles trygg før man ønsker å besøke et sted, og trygghetsskapende informasjon er viktig. Informasjon og kart om hvilke kulturminneområder som er tilrettelagt må formidles. Det er behov for å øke kompetansen på tilretteleggingsprosjekter. Dette bør gjøres i samarbeid med relevante parter.

5.4.3 Mulighetsbildet

Mange saker preges av manglende kunnskap om kulturminneverdiene som berøres og manglende forståelse for kulturminneforvaltningens rolle. Her kan formidlingsarbeidet ta en mer aktiv rolle med å beskrive hva vi tar vare på, hvorfor og hvordan. Økt kunnskap og bevisstgjøring om lokal kulturarv kan bidra til å begrense skader og inngrep i kulturminner.

Identitet og tilhørighetsskapende arbeid vil være høyt prioritert. Dette er spesielt viktig i områder med stor vekst og tilflytting. I by- og tettstedsutviklingen er det viktig å formidle aktivt hvordan kulturminner kan bidra til å fremme stedenes karakter og særpreg. Ut fra et mangfoldsperspektiv kan kulturminner gi fellesskap og en følelse av tilhørighet, for eksempel gjennom felles møtepunkter og arrangementer knyttet til et steds historie. Ved å tenke mangfold i prosjektene gjør man kulturminner relevant for flere.

Bruk av informasjonsmateriell, eksempelsamlinger, pressesaker, artikler, kurs, dialogmøter og seminarer

vil være nyttige formidlingsgrep. Mye av dette må utarbeides i samarbeid med kommuner og andre aktører. Det er også behov for dialog med andre aktører, som eiendomsutviklere og næringer, for å bevisstgjøre disse, og områder. Det er et mål å formidle på nye måter og på nye arenaer for å nå flere grupper.

Det er viktig å sikre at informasjonen om fylkeskommunens forvaltningsrolle og våre oppgaver er tilgjengelig og relevant for ulike brukergrupper. God og oppdatert formidling av dette vil sikre informasjonsflyten til eiere, kommuner og andre.

Vi ønsker i større grad å være i forkant med aktuell informasjon til befolkningen gjennom bruk av media. Dette kan være artikler som synliggjør ulike kulturminnetemaer, informasjon om spesifikke kulturminner i pressområder, saksinformasjon om pågående saker og aktuelle prosjekter. Pressemeldinger kan også være et godt verktøy.

Tverrfaglige prosjekter, som natur- og kulturbaserte prosjekter, når ut til mange på ulike nivåer. Kulturminner kan være en motivasjon for å komme seg ut og kan gi tilleggsverdi til selve turopplevelsen. Regional plan for fysisk aktivitet, idrett og friluftsliv 2016-2030 omtaler kulturminner som en viktig ressurs, og det er et stort potensial i å integrere kulturminner i tilretteleggingen av turområdene.

Det er potensial for økt gjensidig samarbeid mellom reiselivet, næringslivet og kulturminnevernet. Et slikt samarbeid vil kunne bidra til å nå flere og nye grupper, gjennom markedsføring, synliggjøring og produktpakking av kulturarven.

**Handlingsplan for friluftsliv KLD: s. 37, Pkt 3.7
Kulturminner og landskap som opplevelsesverdi
i friluftsliv**

Videreutvikle samarbeidet mellom kulturminneforvaltningen og kommunal friluftslivs- og landbruksforvaltning, for å i større grad synliggjøre og inkludere kulturminner og landskap som del av friluftslivet.

Universell utforming

Utfordringer knyttet til tilgjengelighet og tilrettelegging for enkeltgrupper lar seg ofte løse ved gjennomtenkte og innovative løsninger tilpasset det enkelte kulturminnet. Gode løsninger kan være informasjonskilt, skilt med taktil tekst, lyd, korte informasjonsfilmer, tilrettelegging for muntlig og digital formidling, og utbedring av turstier og veier til kulturminner.



Informasjonsskilt i Glenneparken i Son. Skiltet er laget etter gjeldende prinsipper for universell utforming. Foto: Hanne Huseby, Akershus fylkeskommune.

Det vesentligste ved universell utforming er å utforme omgivelsene på en måte som ivaretar og inkluderer alle, også dem med nedsatt funksjonsevne. Det er flere eksempler på kreative løsninger som både er estetiske gode og kan bedre tilgjengeligheten for alle, uten at det går ut over kulturminneverdier eller opplevelser. Fylkeskommunen kan dele informasjon om gjennomførte prosjekter med gode løsninger til inspirasjon for planleggere og tilretteleggere, og kan bidra til økt kompetanse om universell utforming gjennom seminarer og praktiske kurs.

Prinsipper for universell utforming kan også brukes for å kommunisere og utføre forvaltningsoppgavene våre bedre. Eksempler på dette er klart språk i rådgivning og saksbehandling, gode brukergrensesnitt for IT- og nettløsninger, kriterier for valg av lokale for arrangementer, og god grafisk utforming av informasjonsmateriell og presentasjoner.

5.4.4 Tverrfaglig samarbeid

Fylkeskommunen prioriterer formidlingsprosjekter hvor vi er hovedansvarlig for utformingen, men er avhengig av eksterne samarbeidspartnere. Vi ønsker tverrfaglige prosjekter for å få best mulig resultat.

Fylkeskommunen ønsker å arrangere workshops, arbeidsmøter, seminarer og andre arrangementer for frivilligheten, eiere av kulturminner og kommunene. Vi samarbeider også med aktuelle fagområder internt i egen organisasjon, som for mangfold, friluftsliv, frivillighet, kultur, samferdsel, reiseliv, planlegging og administrasjon.

5.4.5 Strategier og tiltak

Den overordnede strategien er å bidra til å ta vare på og bruke kulturminner som en positiv ressurs gjennom formidling, synliggjøring og tilgjengelighet.

Gjennom DKS-opplegget Arkeolog for en dag får skoleelever fra 6. trinn fra Follo lære om sin lokale kulturarv, lære arkeologisk metode og lete fram ekte arkeologiske funn. Foto: Reidun Marie Aasheim, Akershus fylkeskommune.



En elev har funnet en del av en krittpipe i jordmassene fra Labo.



Gamle Mossevei markerte en ny epoke innen veibyggerkunsten, og har vært et viktig bidrag til regionens historie. Som ledd i den digitale formidlingen, er det laget en film som forteller om veiens kulturhistoriske betydning. Foto: Skjermdump YouTube.

Prioriterte kulturminnetemaer

I forbindelse med de prioriterte kulturminnetemaene blir nettopp formidling særdeles viktig. Ved aktivt og bevisst bruk av ulike formidlingskanaler kan disse temaene få økt oppmerksomhet og aktualitet, både hos publikum generelt men også hos beslutningstagerne på regionalt og lokalt nivå, samfunnsutviklere, utbyggere med flere.

Tiltak og aktiviteter knyttet opp til strategiene i plandokumentet er nærmere beskrevet i handlingsprogrammet.

STRATEGI 1:

Formidling i forvaltningsrollen

En sentral del av formidlingsoppgavene til fylkeskommunen er å øke bevisstheten rundt kulturarv og kulturminner, og å skape en større forståelse for hva vi tar vare på og hvorfor. Bedre lokal forankring av kulturminner vil bidra til at skader påført som følge av manglende kunnskap og forståelse vil minke. Kjenner man historien og har gode opplevelser på stedet, er det sannsynlig at man slår ring om det og er positiv til å ivareta og bevare kulturminnet. Formidling er derfor en viktig del av en god forvaltningspraksis for å forebygge tap av kulturminner. I dette arbeidet er dialog og formidling på nye arenaer og til flere grupper viktig.

Økt kunnskap om kulturminner i alle sektorer som forvalter kulturminneverdier vil bidra til bedre kvalitetssikring i den daglige saksbehandlingen av kulturminnespørsmål.

STRATEGI 2:

Tilgjengeliggjøre historien og skape engasjement, kunnskap og interesse for kulturarv og historie gjennom film og digitale medier

Det er en økende forventning til at informasjon skal være tilgjengelig der vi er. Kulturhistorien bør derfor gjøres tilgjengelig for alle som ønsker å lære mer om sin lokale kulturarv - i sitt nærmiljø, ute på tur, i undervisningssituasjoner på PC, nettbrett eller mobil. For å få til dette må vi bruke et bredt spekter av formidlingskanaler og være oppdaterte på bruk av digitale verktøy.

STRATEGI 3:

Formidling av kulturminner til barn og unge

Ved å bruke kulturarven som del av undervisningen kan barn og unge bli bevisste at de inngår i en historisk sammenheng. Det kan også bidra til å skape en identitet og en følelse av tilhørighet og eierskap til nærmiljøet. I et forvaltningsperspektiv er det viktig for den langsiktige bevaringen å gi barn og unge kunnskap, og gode opplevelser knyttet til kulturminner.

I det gode tverrfaglige samarbeidet med Den kulturelle skolesekken (DKS) vil vi videreføre eksisterende prosjekter og utvikle nye innen kulturarvfeltet. Vi ønsker å lage formidlingsprosjekter som kan bidra til å skape identitet og tilhørighet gjennom bevisstgjøring av den lokale kulturarven. Alle DKS-tilbud tar utgangspunkt i kulturminner på stedet der elevene bor.

STRATEGI 4:

Kompetanseheving innen universell utforming i formidlings- og tilretteleggingsprosjekter

Innen fysisk tilrettelegging utvikles det blant annet informasjonsskilt om kulturminner med tanke på god lesbarhet, taktilitet og tilgjengelig plassering. Vi har økt fokus på tverrfaglig samarbeid med friluftslivet og frivilligheten om planlegging av tilretteleggingsprosjekter. Det tverrfaglige samarbeidet sikrer kvalitet og et mer helhetlig tilbud til publikum. Tiltakene kan gjøres ved alle typer fysiske kulturminner som kan besøkes, eksempelvis gravhauger og andre kulturminner i skog, samt gamle bygninger.

Medvirkningsprosesser med ulike interesseorganisasjoner vil kunne gi oss ny erfaring og økt kompetanse og kunnskap om behovet for tilrettelegging og mulige løsninger. Kunnskapen vil kunne brukes i nye prosjekter og bidra til å forbedre tidligere prosjekter. Det er viktig å kommunisere tilgjengeligheten til en utflukt samlet, fra adkomst ved parkeringsplassen eller kollektive tilbud og frem til og ved kulturminnet. Her er det et stort potensial for samarbeid med friluftsliv og samferdsel. Det er også viktig at informasjon om tilrettelagte kulturminner når ut til målgruppene.

STRATEGI 5:

Internasjonalt samarbeid og kompetanseheving

Kulturutveksling og påvirkning utenfra har bidratt til å forme vår kulturarv gjennom alle tider. Prosjektet «The Sea and the City» som er et internasjonalt formidlingsprosjekt om havner, skipsfart, handel og kultur møter kan gi oss mulighet til å se vår rolle i en bredere historisk kontekst. Gjennom prosjektet vil vi formidle vår samlede kunnskap til et bredt publikum på nye og engasjerende måter, og tilegne oss nye erfaringer ved å jobbe på tvers av institusjoner og landegrenser.

5.5 BIDRA TIL TETTSTEDSUTVIKLING MED KVALITET

Regional plan for areal og transport i Akershus (RP-ATP), peker på at kulturminner og kulturmiljøer kan bidra til kvalitet i tettstedsutviklingen. Dette reflekteres også i de nasjonale føringene som tydelig definerer kulturminner som kvaliteter inn i byer og tettsteder (Stortingsmeldingen Leve med kulturminner (St.meld. nr.16, 2004-2005), Statlige planretningslinjer for samordnet bolig, areal- og transportplanlegging (2014, punkt 4.7), og Riksantikvarens bystrategi (2017-2020).

*Iversenhuset og boligblokk Ask i Gjerdrum.
Foto: Akershus fylkeskommune*



Statlige planretningslinjer for samordnet bolig-, areal- og tettstedsutvikling, fastsatt ved kgl.res. av 26. september 2014, pkt. 4.7:

I planleggingen skal det tas hensyn til overordnet grønnstruktur, forsvarlig overvannshåndtering, viktig naturmangfold, god matjord, kulturhistoriske verdier og estetiske kvaliteter. Kulturminner og kulturmiljøer bør tas aktivt i bruk som ressurser i by- og tettstedsutviklingen

5.5.1 Status opp mot til eksisterende plan

By- og tettstedutviklingen var tema både i den regionale planen fra 2007 og handlingsprogrammet fra 2013. Seminarer og temasamlinger, som Urban Idé og tettstedsarbeidet i regi av fylkeskommunens planavdeling, har satt tematikken på dagsorden og bidratt til å dele kunnskap og kompetanse. Noen kommuner har laget DIVE-analyser* i kartleggingen av hvilke fysiske spor som er sentrale i stedenes historie og som er viktige funksjons- og betydningsbærere.

5.5.2 Utfordringsbildet

Byer og tettsteder i Akershus er i rask endring. RP-ATP har valgt ut prioriterte byer og tettsteder der det legges til rette for høy arealutnyttelse. Her ønskes det arbeidsintensive virksomheter og konsentrert boligbygging. Mye tyder på at det er forventningen om høy arealutnyttelse som har fått mest oppmerksomhet, mens RP-ATPs krav om kvalitet, hvor kulturminner nevnes som en av de faktorene som kan bidra til dette, ikke er fanget opp på samme måte. Det har vist seg at formuleringen vekst foran vern har festet seg i manges bevissthet. Arealstrategi A3 i RP-ATP sier at innenfor kommunens definerte vekstområde (avgrenset av grønn grense) skal jordbruksområder og regional grøntstruktur vike fremfor vekst. Vekst skal altså ikke gå foran vern av kulturminner. Derimot skal det legges tilrette for en attraktiv by- og tettstedsutvikling med ivaretagelse av blågrønne strukturer, kulturminner og kulturmiljøer.

*DIVE står for Describe (beskrive), Interpret (tolke), Valueate (vurdere), Enable (aktivere).

Det er en utfordring å få gjennomslag for at kulturminner og kulturmiljøer integreres i utviklingen, til tross for at RP-ATP løfter fram nettopp dette. I særlig grad berører dette stasjonstettstedene, noe som gjør kulturmiljøene her utsatte.

Mange steder er det en vanskelig balansegang når fortetting og transformasjon skal foregå samtidig som egenart og særpreg skal bevares. Kommunene står i krevende planprosesser, der det ofte spisser seg til når forventninger om utnyttelsen hos eiere og utviklere er høye. Planlegging foregår ofte under tidspress og med stort politisk fokus.

Det er dessuten viktig at beslutningstakerne følger vedtatte planer. I mange sammenhenger blir det dispensert fra vedtatte planer der de kulturminnefaglige vurderingene og avveiningene mot andre hensyn allerede er gjort, gjennom grundige planprosesser.

Også i ladesteder og tettsteder langs kysten er det utfordringer knyttet til å ivareta kulturmiljøene på en god måte. Selv om flere av disse er gitt formelt vern gjennom regulering, er det stadig utfordringer knyttet til det å sikre de unike kvalitetene de ofte representerer kombinert med ønsket utvikling. Flere av de problemstillingene vi møter i de øvrige tettstedene gjelder også her.

5.5.3 Mulighetsbildet

Veksten i byer og tettsteder gir muligheter til å utvikle stedene våre til fremtidsrettede og klimavennlige byer. Folk som vil bo i byer og tettsteder ønsker seg urbane kvaliteter, hvor handel, service, kultur og kollektivtilbud er godt utviklet. Barn og voksne trenger god tilgang til parker, gode utearealer og lett tilgang til friluftslivet i nærområdene. Bykvalitet handler først og fremst om å sikre felleskapsgoder. I denne sammenhengen blir det en sentral oppgave for regional og kommunal kulturminneforvaltning å være tydelige og synliggjøre det mulighetsrommet kulturminner og kulturmiljøer representerer.

Det er viktig å sikre kunnskapsgrunnlaget som planene baseres på. Historiske spor av blant annet eldre bebyggelse må være godt nok utredet og vurdert når beslutningene skal tas. Dersom kommuneplaner,

*Eldre og nyere bebyggelse i Jessheim sentrum.
Foto: Akershus fylkeskommune.*



RP-ATP – Retningslinje R7:

Kvalitetskrav til arealutvikling: I kommuneplanens arealdel forventes det at det inngår bestemmelser og retningslinjer med kvalitetskrav til arealutvikling både innenfor og utenfor prioriterte vekstområder. Det legges til rette for en attraktiv by- og tettstedsutvikling med ivaretagelse av viktige blågrønne strukturer, kulturminner og kulturmiljøer.

Veileder Fortetting og transformasjon med bykvalitet i bybåndet. Oppfølging av Regional plan for areal og transport i Oslo og Akershus Pkt 3.1.5 Bygg – kvalitet og karakter s 18:

(-) En knutepunktutvikling som tar i bruk og forvalter den stedlige kulturhistorien vil gi stedet tidsdybde og særpreg. I tillegg til å respektere eksisterende kulturverdier i bymiljøer, byrom og bygninger, bør ny arkitektur bygge videre på lokal egenart, for å få en unik karakter. Arkitektonisk kvalitet og variasjon i bebyggelsen vil kunne gi en bedre stedsutvikling (-)

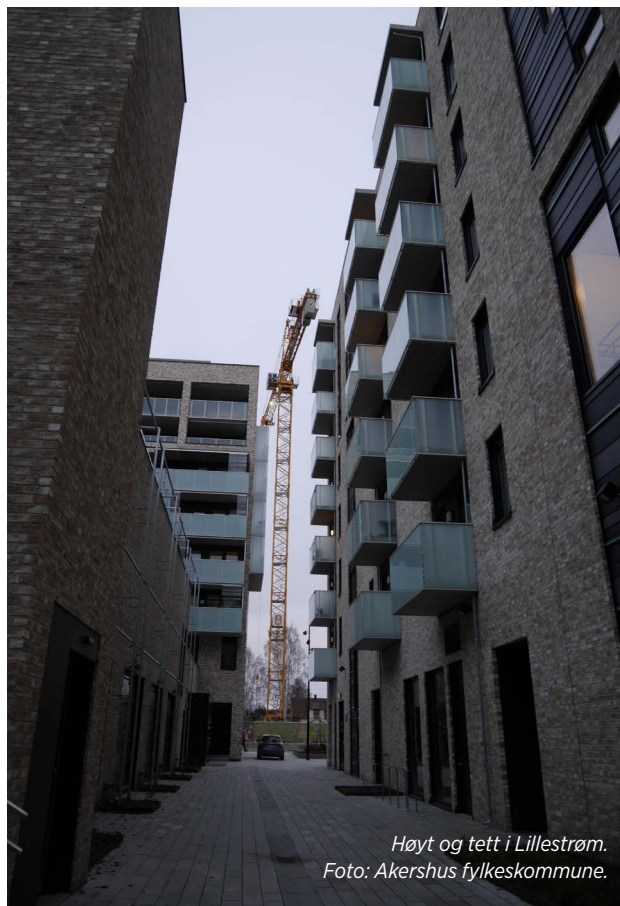
områdeplaner og detaljplaner klarer å innarbeide og aktivere vesentlige historiske elementer i helheten, vil dette kunne gi viktige bidrag til den bykvaliteten vi ønsker oss.

RP-ATP peker også på hvordan høy utnyttelse kan kombineres med bevaring av verneverdige bygningsmiljøer. Man kan ha høy utnyttelse og bygge tett, og samtidig bevare mye av det opprinnelige. Høy utnyttelse betyr ikke nødvendigvis å bygge høyt. Man kan oppnå bærekraftige steder og ønsket områdetetthet med forholdsvis lav bebyggelse og kjente bygningstypologier (RP-ATP s. 26). Ved å bygge tett og lavt vil man kunne skape gode byrom, ha høy utnyttelse, og samtidig få en bedre tilpasning til eksisterende bygningsmiljøer. RP-ATP henviser dessuten til Nasjonal gåstrategi (2012) og Nasjonal sykkelstrategi (2012), som sier at folk flest er villige til å gå omlag en kilometer eller sykle tre kilometer til kollektivknutepunkter (RP-ATP s 28). Ved å trekke linjen for fortettingen noe vekk fra togstasjoner og eldre bykjerner vil man derfor kunne bevare mer av stedenes særpreget og samtidig kunne ivareta intensjonen om høy utnyttelse. Dette vil være verdifullt for de som bor der, og bidra til attraksjon for besøkende.

FNs bærekraftsmål er universelle og gjelder for alle land, også Norge. Ett av disse (mål 11) er særlig relevant i denne sammenhengen: «gjøre byer og samfunn inkluderende, trygge, robuste og bærekraftige». Den nye regjeringsplattformen (januar 2019) kobler bærekraftbegrepet til bevaring og gjenbruk av bebyggelse, hvor det heter at kulturminner og kulturmiljøer også spiller en sentral rolle. Det vises til at ny bruk av gamle bygninger er et bidrag til omstillingen til en sirkulærøkonomi.

Det er ikke bærekraftig at eksisterende bebyggelse fraflyttes, blir stående ubrukt eller rives. Derfor må det legges til rette for byendring ved gjenbruk, og fortetting gjennom transformasjon. Byspredning fører til at eksisterende bygninger og strukturer forsvinner og at verdier går tapt. For å beholde stedenes kulturmiljø inn i planprosessen er det viktig at områdeplaner ses som helhetlige områder og ikke som enkeltelementer.

Gode byrom og møteplasser er viktige for sosial inkludering, bærekraftig byutvikling og et levende byliv. Offentlige myndigheter må sende tydelige signaler



til boligutviklere at ethvert nytt prosjekt skal være et godt kvalitativt tilskudd til eksisterende bebyggelse og omkringliggende omgivelser, og bidra til sosialt og kulturelt mangfold.

Byene våre skal være for alle, både innbyggere og besøkende. En økende utfordring er at prisveksten i boligmarkedet i knutepunktene gjør det umulig for mange med vanlige inntekter å kunne bo sentralt. Skal veksten være bærekraftig på sikt må dette gjelde på alle områder: Sosialt, miljømessig og økonomisk. Anslag tyder på at 80 % av dagens bygninger fortsatt vil finnes i 2050. I tillegg til nybygg bør det derfor legges mer arbeid i å ta vare på og oppgradere eksisterende bygningsmasse, som også omfatter verneverdig bebyggelse. Dette vil kunne bidra til å gi et boligtilbud til et bredere spekter av befolkningen, og i så måte være i tråd med FNs bærekraftsmål om et inkluderende samfunn.

5.5.4 Tverrfaglig samarbeid

Få av utfordringene vi står overfor kan løses uten tett samarbeid og samhandling med andre aktører. Balanseutfordringene mellom vekst og vern må være en pågående læringsprosess der kunnskapsgrunnlag, planforslag og overordnede mål konstant må brynes mot hverandre. I arbeidet med å sikre at kulturarven inngår som kvalitetselement i by- og stedsutviklingen må mange inviteres inn i samarbeidet. Kommuner, fylkeskommuner, grunneiere, frivillige organisasjoner, næringslivet og innbyggere har alle viktige roller og ansvar. Å legge til rette for gode møteplasser for dialog mellom aktørene blir viktig for å løse felles utfordringer knyttet opp mot steds- og næringsutvikling.

5.5.5 Strategier og tiltak

En overordnet strategi til denne planen er å jobbe for at kulturminner og kulturmiljøer brukes og ivaretas som en integrert del av arbeidet med å oppnå tettsteder med kvalitet.

Strategiene, tiltakene og aktivitetene i handlingsprogrammet bygger opp under dette. Det er behov for bedre dialog og tverrfaglig samhandling i planprosesser, å definere og utvikle kvalitetsbegrepet, formidle tematikken og å heve beslutningstakernes kompetanse.

Kommunene har spilt inn at det er behov for å finne frem til sterkere verktøy og virkemidler for at kulturminner og kulturmiljøer i større grad bevares i tettstedsutviklingen. I denne planen inngår derfor planretningslinjer som nærmere definerer hva det innebærer å bruke kulturminner som kvalitet i tettstedene, jfr. RP-ATP, Arealstrategi 2 og retningslinje 7 (se kapittel 6).



Eldre bebyggelse langs Kroerveien ved Vestby stasjon.
Foto: Sissel Riiibe.

Prioriterte kulturminnetemaer

Å bidra til tettstedsutvikling med kvalitet er et av de prioriterte temaene i denne planen. Vi opplever at 1900-tallets kulturminner, og da særlig boligbebyggelse fra 1900-tallet og demokratiets og fellesskapets bygninger, er spesielt utsatt når det skal bygges nytt og fortettes. Utfordringene vi står overfor i tettstedene er også aktuelle for ladesteder og tettsteder i kyststrøkene. I byer og tettsteder hvor det finnes eldre kulturminner i grunnen som må ivaretas kan etterreformatorisk arkeologi være en aktuell metode. Ut fra et klima og miljøperspektiv vil gjenbruk av eksisterende bygningsmasse også bidra til å minske klimautslippene i tettstedene.

Tiltak og aktiviteter knyttet opp til strategiene i plandokumentet er nærmere beskrevet i handlingsprogrammet.

STRATEGI 1:

Sikre god tverrfaglighet og dialog i arbeidet med vern og bruk i utviklingen

Vi må ha økt fokus på hvordan kulturarven kan gi vesentlige bidrag til kvalitetsutviklingen i vekstområdene og få temaet på dagsordenen i kontaktflatene vi har gjennom saksbehandling og møtevirksomhet.

STRATEGI 2:

Definere og utvikle kvalitetsbegrepet for tettstedene med utgangspunkt i kulturminner og kulturmiljøer

De siste tiårenes erfaring med utfordringene rundt forholdet mellom vekst og vern har vist at det er behov for å utvikle målbare indikatorer for kvalitetsdimensjonen i by- og tettstedsutviklingen. Dette er et utviklingsarbeid der det må tverrfaglig og tverrspektoriell involvering til. DIVE-analyser kan være et slikt hjelpemiddel. Det er avgjørende at resultatene fra disse analysene blir lagt til grunn for fremtidig planlegging, og at dette er i tråd med regionale planer (se planretningslinjer under kapittel 6).

STRATEGI 3:

Målrettet formidling om kvalitet i tettstedene

For å øke forståelsen for hvorfor og hvordan kulturminner kan bidra til å skape byrom og tettsteder med kvalitet, er det nødvendig å jobbe målrettet med formidling av temaet, både mot kommuner, eiere, utbyggere, utviklere, politikere, men også ovenfor befolkningen generelt.

STRATEGI 4:

Kompetanseoppbygging rundt temaet kulturminner i by- og tettstedsutviklingen

Utfordringsbildet har tydeliggjort et behov for å styrke og utvikle kompetansen om by- og tettstedstematikken. Dette gjelder både for forvaltningen på regionalt og lokalt nivå, men også for eiere, utviklere og beslutningstakere. En styrket samhandling mellom fagsektorene vil være en nødvendighet for å få til gode løsninger for by- og tettstedsutviklingen i Akershus, og sikre samkjøring i den regionale planleggingen. Når RP-ATP skal rulleres må vesentlige strategier og mål avstemmes mot relevante mål og strategier i regional plan for kulturminner og kulturmiljøer.

STRATEGI 5:

Sikre kvalitetene i tettsteder med bevaringsverdig bebyggelse og kulturlag, som ikke er definert som prioriterte vekstområder i RP-ATP

Det trengs en sterkere bevisstgjøring om de unike kvalitetene og verdiene som finnes i ladestedene og andre bygningsmiljøer med høy verneverdi. Det må løftes fram at disse har betydning også for reiseliv og opplevelsesnæringene. Det er behov for oppmerksomhet og informasjon om istandsetting med tradisjonelle metoder, og der det åpnes for nye tiltak må det sikres god tilpasning og respekt for den gamle bebyggelsen.



Trær og løe ved Semsvannet. Foto Mildrid Melkild, Akershus fylkeskommune.



6 REGIONALE PLANRETNINGSLINJER

Planretningslinjene gir føringer for arealplanleggingen i den enkelte kommune i Akershus. Kommunene plikter som ansvarlig myndighet etter plan- og bygningsloven å sørge for at planretningslinjene legges til grunn ved utarbeidelse av kommuneplaner og aktuelle reguleringsplaner. Det forutsettes at kommunene gjør planretningslinjene kjent for dem som utarbeider private reguleringsplaner.

Planretningslinjene er også føringer rettet mot regionale og statlige myndigheter. Fylkeskommunen, fylkesmannen og øvrige statlige myndigheter skal bruke disse som grunnlag i sitt arbeid. Ved oppstart av arbeid med kommuneplaner og reguleringsplaner skal regionale og statlige myndigheter vise til planretningslinjene der det er relevant. Retningslinjene er grunnlag for eventuelle innsigelser til arealplaner.

I tråd med føringene i regional planstrategi er retningslinjene knyttet opp mot regional plan for areal og transport i Oslo og Akershus (RP-ATP), som en konkretisering av planens retningslinje R7 om kvalitetskrav i by- og tettstedsutviklingen:

I kommuneplanens arealdel forventes det at det inngår bestemmelser og retningslinjer med kvalitetskrav til arealutviklingen både innenfor og utenfor prioriterte vekstområder. Det legges til rette for en attraktiv by- og tettstedsutvikling med ivaretagelse av viktige blågrønne strukturer, kulturminner og kulturmiljøer.

Planretningslinjene skal ivareta kulturminner og kulturmiljøer i tettstedsutviklingen og sikre at byene og tettstedenes kulturminne kvaliteter kartlegges, verdisettes, vektlegges og hensyntas, slik at de kan bidra til attraktiv by- og tettstedsutvikling.

Regionale planretningslinjer for ivaretagelse av kulturminner og kulturmiljøer i tettstedsutviklingen:

1. I planprosesser knyttet til de prioriterte vekstområdene, og for tettsteder ut over disse der det legges opp til vesentlig transformasjon eller fortetting, forventes det at kommunene utarbeider kulturhistoriske stedsanalyser, for å kartlegge, beskrive, vurdere og aktivere kulturminner og kulturmiljøer. Slike analyser bør utarbeides tidlig, og parallelt med utredning av andre temaer, slik at de utgjør et samlet grunnlag for planprosessene.
2. Det forventes at kulturminner og kulturmiljøer som utgjør viktige historiske spor fra tettstedenes fremvekst, og som representerer stedets tidsdybde og utvikling, bevares og integreres i planleggingen slik at de kan bidra til identitet, opplevelse, attraksjon og variasjon. Det kan eksempelvis være bygninger og anlegg knyttet til jernbanestasjonene, forretningsgårder, boligbebyggelse, møller, meieri, skystasjoner, hotell, serveringssteder, veifar og gamle strukturer, brygger, hager og parker, med mer.
3. Det forventes at kommunen utarbeider bestemmelser som sikrer at ny bebyggelse i tilknytning til slike kulturminner og bevaringsområder forholder seg til eksisterende miljø på en slik måte at man oppnår et godt samspill mellom ny og gammel bebyggelse. Ny bebyggelse skal ha høy kvalitet og god arkitektonisk utforming og bidra til at stedet berikes.

7 VEDLEGG

Vedlegg 1: Konsekvensvurdering av planretningslinjer

Dette er en konsekvensvurdering av virkninger for miljø og samfunn av planretningslinjene i planen, jf. lov om planlegging og byggesaksbehandling, § 4-2 og § 8-3.

Den regionale planen for areal og transport i Oslo og Akershus stiller klare forventninger til kommunene om å legge til rette for by- tettstedsutvikling med kvalitet, herunder ivareta viktige kulturminner og kulturmiljøer (arealstrategi A2 og retningslinje R7).

Målet med de regionale planretningslinjene er å tydeliggjøre hvordan areal- og transportplanens føringer på dette området skal forstås og følges opp, og slik bidra til realisering av intensjonene i den planen. Retningslinjene konkretiserer hva som bør inngå i planprosessene for å legge til rette for at bevaring og bruk av viktige kulturminner og kulturmiljøer bidrar til kvalitet i tettstedutviklingen. Retningslinjene vil dermed legge føringer for kommunenes kartlegging og ivaretagelse av kulturminnehensyn i disse planprosessene.

Under nevnes de samfunnsforholdene som vurderes som relevante:

- Utvikle attraktive tettsteder og byer
- Konsekvenser for kommunenes planlegging
- Klima og miljø
- Folkehelse

Utvikling av attraktive tettsteder og byer

Positive konsekvenser:

- Stedsanalyse sikrer et godt faglig grunnlag for vurdering av hva som skal bevares og hvor det kan bygges nytt, og kan være et verktøy for at kulturminner integreres i tettstedsutviklingen.
- Bevaring av kulturminner kan bidra til kvalitet i tettstedsutviklingen, ved å gi identitet, variasjon og attraksjon til stedene, og ved at bolig og sentrumsområder blir attraktive steder å oppholde seg.
- Bevaring av kulturminner kan skape attraksjonsverdier for reiseliv og næringsliv, og økt verdi for eierne, eierne i kulturmiljøenes omgivelser og stedet som helhet.
- Bevaring av eldre bebyggelse og andre kulturminner kan bidra til variasjon og mangfold i tettstedene, gode miljøer og godt samspill mellom ny gammel og bebyggelse.

Negative konsekvenser:

- Krav om bevaring kan føre til at bebyggelse forfaller, dersom eier ikke ønsker eller har mulighet for å ta vare på den, og kommunen ikke på annet vis klarer å legge til rette for hensiktsmessig bruk og bevaring.
- Sterkere bevaringskrav kan være vanskelig å forene med fordeling av økonomisk gevinst for grunneiere.
- Sterkere bevaringskrav legger begrensninger på mulighetene for å finne adekvat bruk for eksisterende bygningsmasse.

Konsekvenser for kommunenes planlegging

Positive konsekvenser:

- Tidlig kartlegging kan bidra til å synliggjøre at det ikke må være motsetning mellom bevaring av kulturminner og høy utnyttelse, bidra til større forutsigbarhet og dempe konfliktnivået.
- Tidlig kartlegging kan åpne for midlertidig bruk av bygningsmasse og sikre at bygninger gis en bruk til tross for lange planprosesser.
- Tydelige retningslinjer kan bidra til å tydeliggjøre innholdet i kvalitetsbegrepet i by- og tettsteds-sammenheng.
- Krav til nybygg i bevaringsområder kan sikre bedre arkitektonisk kvalitet.
- Kartlegging av kulturminneverdiene parallelt med øvrig kartleggingsarbeid kan bidra til mer helhetlige planprosesser og større forutsigbarhet.

Negativ konsekvenser:

- Utarbeidelse av stedsanalyse kan innebære merarbeid og økte kostnader for kommunen, og kan gi større risiko for at planprosesser trekker ut i tid.
- Sterkere føringer for utforming av ny bebyggelse i og ved bevaringsområder vil legge begrensninger for utbyggenes egne ønsker.

Konsekvenser for klima og miljø

Positive konsekvenser:

- Bevaring og gjenbruk av eksisterende verneverdige bygninger kan bidra til å minke klimaavtrykket, da eldre hus allerede er bygget, og ofte av robuste materialer. Nybygg medfører store klimafotavtrykk gjennom økt materialbruk og transport.
- Bevaring vil bidra til FNs bærekraftsmål nr 11, om Bærekraftige byer og samfunn, og 11.4: Styrke innsatsen for å verne og sikre verdens kultur- og naturarv.

Negativ konsekvenser:

- Krav til høy arealutnyttelse kan i enkelte tilfeller måtte vike for kulturminnehensyn.

Konsekvenser for folkehelse

Positive konsekvenser:

- Bevaring av kulturminner kan skape tilhørighet og identitet.
- Bevaring av kulturminner kan bidra til attraktive steder å bo og oppholde seg, og skape møtesteder hvor folk trives.

Negativ konsekvenser:

- Ingen kjente negative konsekvenser

8 AKTUELLE RAPPORTER, STRATEGI-DOKUMENTER OG PLANER

Verdiskaping

- Europa Nostra 2015: Kulturarven er verdifull for Europa. <http://www.kulturarv.no/kulturarven-er-verdifull-for-europa>
- Menon Economics 2017, på oppdrag fra Riksantikvaren: Verdien av kulturarv. En samfunnsøkonomisk analyse med utgangspunkt i kulturminner og kulturmiljøer. <https://www.menon.no/verdi-en-kulturarv-samfunnsokonomisk-analyse-utgangspunkt-kulturminner-kulturmiljo>
- Arne Holm, NIBR 2016: Kulturarv som ressurs i samfunnsutviklingen. Suksessfaktorene i by- og tettstedsutviklingsprosjekter med fokus på vern og ny bruk av eldre bygninger. <http://www.hioa.no/Om-OsloMet/Senter-for-velferds-og-arbeidslivs-forskning/NIBR/Publikasjoner/Kulturarv-som-ressurs-i-samfunnsutviklingen>
- Realdania 2015: Værdien af bygningsarven. https://issuu.com/realdania.dk/docs/vrdien_af_bygningsarv_incentive_3_m
- Morten Stige og Martin Austvoll Nome 2016: Verdien av kulturminner. Økonomisk merverdi på boliger i Oslo 2004-2013. Fortidsminneforeningens årbok 2016. Sammendrag av artikkelen: <https://fortidsminneforeningen.no/nyheter-og-hendelse/verdien-av-kulturminner>
- Vista Analyse 2016, på oppdrag fra Riksantikvaren: Indikatorer for kulturarvens samfunnsnytte. <https://www.vista-analyse.no/no/publikasjoner/indikatorer-for-kulturarvens-samfunnsnytte>
- Menon Economics 2017, på oppdrag fra Kulturminnefondet: Kulturminnefondets samfunnsnytte. <https://www.menon.no/wp-content/uploads/2017-42-Kulturminnefondets-samfunnsnytte.pdf>
- Flere rapporter som omhandler Riksantikvarens verdiskapingsprogram ligger lenket på Riksantikvarens vitenarkiv: <https://ra.brage.unit.no/ra-xmlui>

Landbrukets kulturminner og næringsutvikling

- Oslo Economics 2017, på oppdrag fra Norsk kulturarv: Vern gjennom bruk. Hva hindrer næringsvirksomhet med utgangspunkt i kulturminner? <http://www.kulturarv.no/vern-gjen-nom-bruk-hva-hindrer-naeringsvirksom-het-med-utgangspunkt-i-kulturminner>
- Fylkesmannen i Nordland 2013: Ny bruk av ledige landbruksbygg. En veileder for deg med planer om gjenbruk av gårdens bygningsressurser: https://www.fylkesmannen.no/globalassets/fm-nordland/dokument-fmno/landbruk-og-mat-dokumenter/naringsutvikling-dokumenter/liv_i_fjosan_brosjyre_fyxgl.pdf
- Landbruksdirektoratet 2013: Landbruksbygg og kulturlandskap. Sluttrapport for nasjonalt utviklingsprogram: <https://www.landbruksdirektoratet.no/no/dokumenter/publikasjoner/slut-trapport-landbruksbygg-og-kulturlandskap>
- Kommunal- og moderniseringsdepartementet og Landbruks- og matdepartementet 2017. Veileder: Garden som ressurs. Bygge- og anleggstiltak i og i tilknytning til landbruk - forholdet til plan etter plan- og bygningsloven: https://www.regjeringen.no/contentassets/fe55b11f67d84bc08672c87788a2d-f69/h-2401_garden-som-ressurs.pdf
- St. Meld. 31.(2015): Garden som ressurs - markna-den som mål. Vekst og gründerskap innan landbruksbaserte næringer. Landbruks- og matde-partementet. <https://www.regjeringen.no/no/dokumenter/meld.-st.-31-20142015/id2415017>

Opplevelser og reiseliv

- Handlingsplan for friluftsliv. Natur som kilde til helse og livskvalitet (2018). Klima- og miljødepartementet. Kap. 3.7 Kulturminner og landskap som opplevelsesverdi i friluftsliv. https://www.regjeringen.no/contentassets/c89f9ea09a1e40fab3fefba28668fdb/96030_kld_handlingsplan_uu.pdf
- Strategi for kultur og reiseliv. Noreg som attraktiv kulturdestinasjon (2019). Kulturdepartementet, Nærings- og fiskeridepartementet. <https://www.regjeringen.no/contentassets/76daff482cfc44a79d5ecfa145300ec3/strategi-for-kultur-og-reiseliv-2019-kud-og-nhd.pdf>
- Kartlegging av tilgjengelighet og universell utforming i friluftsområder og tettsteder. Kartverket. <https://www.kartverket.no/geodataarbeid/Universell-utforming/>

Offentlig forvaltning

- Riksantikvarens strategi 2017-2021. <https://ra.brage.unit.no/ra-xmlui/handle/11250/2419142>
- Riksantikvarens satsing på Kulturminne i kommunen (KIK). <https://www.riksantikvaren.no/prosjekter/kulturminne-i-kommunen>
- Riksantikvarens fredningsstrategi mot 2020 for kulturminneforvaltningen (2015). <https://ra.brage.unit.no/ra-xmlui/handle/11250/285158>

By- og tettstedsutvikling

- Riksantikvarens bystrategi 2017-2020. <https://ra.brage.unit.no/ra-xmlui/handle/11250/2435308>
- Regional plan for areal og transport i Oslo og Akershus - RP-ATP (2015). <https://viken.no/f/p1/ib1949fd3-e553-4dd7-9505-4a2519ba6d00/regional-plan-for-areal-og-transport-i-oslo-og-akershus.pdf>
- Veileder fortetting og transformasjon med bykvalitet i bybåndet. Oppfølging av Regional plan for areal og transport i Oslo og Akershus (2019). https://www.regjeringen.no/contentassets/6679bd7b7bcf475eb947c3f-2d54e0029/fortetting_transformasjon_veileder_oa.pdf

- Statlige planretningslinjer for samordnet bolig-, areal- og tettstedsutvikling, fastsatt ved kgl.res. av 26. september 2014. <https://www.regjeringen.no/contentassets/689bae9d728e48e8a633b024dcd6b34c/sprbatp.pdf>
- Regjeringens side om stedsutvikling. Her finner du mye nyttig informasjon og gode tips om tematikken. <https://www.regjeringen.no/no/sub/stedsutvikling/id520595>
- Valettakonvensjonen. <https://lovdata.no/dokument/TRAKTAT/traktat/1992-01-16-1>

Miljø

- Bærekraftig klimaforbedring av eldre hus. Fagrapport 2019. Insam as og Fortidsminneforeningen. https://ra.brage.unit.no/ra-xmlui/bitstream/handle/11250/2582357/Klimaforbedring_av_eldre_hus.pdf?sequence=1&isAllowed=y
- Klimagassberegninger for vernede boligbygg i forhold til nye lavenergiboliger. <https://www.arkitektur.no/klimagassberegninger-for-vernede-boligbygg-vs-nye-lavenergiboliger?pid=NAL-EcoPublication-Attachment>
- Fortidsminneforeningen 2016: ENØK i gamle hus https://www.fortidsminneforeningen.no/images/En%C3%B8k-tiltak_i_gamle_hus_copy.pdf
- Fortidsminneforeningen 2019: Bærekraftig klimaforbedring av gamle hus. https://www.fortidsminneforeningen.no/images/B%C3%A6rekraftig_energieffektivisering_av_eldre_boliger.pdf

Aktuelle veiledere

- Det finnes mange veiledere og informasjonsark hos Riksantikvarens vitenarkiv. <https://ra.brage.unit.no/ra-xmlui>

Andre regionale planer

- Akershus fylkeskommune 2016: Kulturplan for Akershus 2016-2023, kapittel 4.2 Kulturarv. <https://viken.no/f/p1/ia1639a09-9efc-4f16-8d4c-e279a71aabb/kulturplan-for-akershus-2016-2023.pdf>
- Akershus fylkeskommune 2016: Regional plan for fysisk aktivitet, idrett og friluftsliv 2016-2030. <https://viken.no/f/p1/i075a8ede-f4d5-40e9-b656-1aeb5847ec84/regional-plan-for-fysisk-aktivitet-idrett-og-friluftsliv-i-akershus-2016-2030.pdf>

Stortingsmeldinger

- St.meld. nr.35 (2012-2013). Framtid med fotfeste (Miljøverndepartementet). <https://www.regjeringen.no/no/dokumenter/meld-st-35-20122013/id725021>
- St.meld. nr.16 (2004-2005). Leve med kulturminner (Miljøverndepartementet). <https://www.regjeringen.no/no/dokumenter/stmeld-nr-16-2004-2005/id406291>





Nes kirkeruiner. Foto: Elisabeth Knutsen, Akershus fylkeskommune.

LAYOUT/PRODUKSJON
Viken fylkeskommune,
Fylkesadministrasjonen

03.04.2020

AKERSHUS FYLKESKOMMUNE
Postboks 1200 Sentrum
0107 Oslo
Tlf: 22 05 50 00
E-post: postmottak@afk.no
www.akershus.no

BESØKSADRESSE
Schweigaards gate 4
Galleriet
Oslo
